

**ALEMDAR MÜHENDİSLİK ELEKTRİK
MEKANİK İNŞ. TAAH. SAN. VE TİC. LTD. ŞTİ.**

**İŞ SAĞLIĞI VE GÜVENLİĞİ
ACİL DURUM PLANLARI**

| | |
|-------------------|--------------------------|
| HAZIRLAYAN | ONAYLAYAN |
| AYÇA İŞLER | ONUR ALEMDAR |
| İG UZMANI | İŞVEREN / İŞVEREN VEKİLİ |

2020

| | | | |
|------------------------------------------------------------------------------|---------------------------|-----------------|------------|
| ALEMDAR MÜHENDİSLİK ELEKTRİK MEKANİK İNŞ. TAAH. SAN. VE TİC. LTD. ŞTİ. | ACİL DURUM EYLEM PLANI | Doküman No | 01 |
| | | Yayın Tarihi | 11.11.2020 |
| | | Revizyon No | |
| | | Revizyon Tarihi | |
| | | Sayfa No | 2 / 67 |

İŞYERİ İLETİŞİM BİLGİLERİ

İşyeri Unvanı : ALEMDAR MÜHENDİSLİK ELEKTRİK MEKANİK
İNŞ. TAAH. SAN. VE TİC. LTD. ŞTİ.

İşyeri Adresi : ÇIRÇIR MAH. SARAYBOSNA CAD. ATAYURT İŞ
MERK. ERZURUM YAKUTİYE

İşyeri Tel./Fax : 0 (442) 213 83 00

İşveren / Vekili : ONUR ALEMDAR

İşyeri Sicil No : 2 4321 1 1 1044344 25 22 2 0

ALEMDAR MÜHENDİSLİK
ELEKTRİK MEKANİK İNŞ. TAAH. SAN. VE TİC. LTD. ŞTİ.
Saraybosna Cad. Atayurt İş Merkezi
Kat:4 No:27 Yakutiyeye / ERZURUM
Tel:0442 213 83 00 - F:0442 051 023 8778
Ticaret Sicil No: 25215/22358
Mersis No: 44210008738000000001

B. ACİL DURUM MÜDAHALE PLANI BİLGİLERİ

B.1. HAZIRLAYANLARIN

Adı-Soyadı : AYÇA İŞLER

Unvanı / Belge No : B SINIFI İŞ GÜVENLİK UZMANI / 146221

Adı-Soyadı : AYHAN YİĞİT

Unvanı / Belge No : İŞ YERİ HEKİMİ / 7440/92

ERZURUM ORTAK SAĞLIK
GÜVENLİK BİRİMİ
B Sınıfı İş Güvenliği Uzmanı
Ayça İŞLER
Sertifika No: 146221

Erzurum Ortak Sağlık Güvenlik
Dr. Ayhan YİĞİT
Enfeksiyon Hst. Uzmanı
İşyeri Hekimi
Sertifika No: 7440/92
Dip.No: 23462

B.2. ACİL DURUM MÜDAHALE PLANININ

Yürürlülük Tarihi : 11.11.2020

Revizyon Tarihi : 11.11.2022

Geçerlilik Süresi : 2 YIL

| HAZIRLAYAN (İŞ GÜVENLİĞİ UZMANI) | HAZIRLAYAN (İŞYERİ HEKİMİ) | ONAYLAYAN (İŞVEREN/VEKİLİ) |
|-----------------------------------------------------------------------------------------------------------------------------|---------------------------------------------------------------------------------------------------------------------------------------------|-------------------------------------------------------------------------------------------------------------------------------------------------------------------------------------------------------------------------------------------------------------------------------------|
| AYÇA İŞLER ERZURUM ORTAK SAĞLIK GÜVENLİK BİRİMİ B Sınıfı İş Güvenliği Uzmanı Ayça İŞLER Sertifika No: 146221 | AYHAN YİĞİT ERZURUM ORTAK SAĞLIK GÜVENLİK BİRİMİ Enfeksiyon Hst. Uzmanı İşyeri Hekimi Sertifika No: 7440/92 Dip.No: 23462 | ONUR ALEMDAR ALEMDAR MÜHENDİSLİK ELEKTRİK MEKANİK İNŞ. TAAH. SAN. VE TİC. LTD. ŞTİ. Saraybosna Cad. Atayurt İş Merkezi Kat:4 No:27 Yakutiyeye / ERZURUM Tel:0442 213 83 00 - F:0442 051 023 8778 Ticaret Sicil No: 25215/22358 Mersis No: 44210008738000000001 |

2/67

TANIMLAR

KAZA: Ölüme, hastalığa, yaralanmaya, hasara veya diğer kayıplara sebebiyet veren istenmeyen olay.

YANGIN: Katı, sıvı veya gaz halindeki yanıcı maddelerin ısı olarak kontrol dışı yanmasıdır.

DEPREM: Fay üzerinde biriken biçim değiştirme enerjisinin aniden boşalması sonucu meydana gelen yer değiştirme hareketleridir.

İLK YARDIM: Herhangi bir nedenle tehlikeli duruma girmiş olan, hastalanan veya kazaya uğrayan bir kişiye durumunun daha kötüye gitmesini önlemek üzere olay yerinde yapılan tıbbi olmayan geçici müdahaledir.

SABOTAJ: Harp sanayi dahil, sınai, ticari, zirai, üretim tesislerinin, araçlarının ve ürünlerinin enerji üretim ve ulaştırma tesislerinin, her türlü ulaştırma ve haberleşme sistem ve araçlarının, milli ekonomiye, milli kültüre, sağlık tesislerinin, eğitim tesislerinin, her türlü faaliyeti gerçekleştiren özel sektör fabrika, tesis işyerlerinin geçici bir süre için faaliyet dışı kalmasını sağlamak amacı ile tahribine yönelik saldırgan bir yıkıcı faaliyet şekline denir.

a) Acil durum: İşyerinin tamamında veya bir kısmında meydana gelebilecek yangın, patlama, tehlikeli kimyasal maddelerden kaynaklanan yayılım, doğal afet gibi acil müdahale, mücadele, ilkyardım veya tahliye gerektiren olayları,

b) Acil durum planı: İşyerlerinde meydana gelebilecek acil durumlarda yapılacak iş ve işlemler dahil bilgilerin ve uygulamaya yönelik eylemlerin yer aldığı planı

c) Güvenli yer: Acil durumların olumsuz sonuçlarından çalışanların etkilenmeyeceği mesafede veya korunakta belirlenmiş yeri,

| HAZIRLAYAN (İŞ GÜVENLİĞİ UZMANI) | HAZIRLAYAN (İŞYERİ HEKİMİ) | ONAYLAYAN (İŞVEREN/VEKİLİ) |
|------------------------------------------------------------------------------------------------|-------------------------------------------------------------------------------------------------|----------------------------------------------------------------------------------------------------|
| AYÇA İŞLER  | AYHAN YİĞİT  | ONUR ALEMDAR  |

1. ACİL DURUM EKİPLERİ

Görevlendirilecek çalışanların belirlenmesi

(1) İşveren; işyerlerinde tehlike sınıflarını tespit eden tebliğde belirlenmiş olan çok tehlikeli sınıfta yer alan işyerlerinde 30 çalışana, tehlikeli sınıfta yer alan işyerlerinde 40 çalışana ve az tehlikeli sınıfta yer alan işyerlerinde 50 çalışana kadar;

- Arama, kurtarma ve tahliye,
- Yangınla mücadele,

Konularının her biri için uygun donanıma sahip ve özel eğitilmiş en az birer çalışanı destek elemanı olarak görevlendirir. İşyerinde bunları aşan sayılarda çalışanın bulunması halinde, tehlike sınıfına göre her 30, 40 ve 50'ye kadar çalışan için birer destek elemanı daha görevlendirir.

(2) İşveren, ilkyardım konusunda 22/5/2002 tarihli ve 24762 sayılı Resmî Gazete'de yayımlanan İlkyardım Yönetmeliği esaslarına göre destek elemanı görevlendirir.

(3) Her konu için birden fazla çalışanın görevlendirilmesi gereken işyerlerinde bu çalışanlar konularına göre ekipler halinde koordineli olarak görev yapar. Her ekipte bir ekip başı bulunur.

(4) İşveren tarafından acil durumlarda ekipler arası gerekli koordinasyonu sağlamak üzere çalışanları arasından bir sorumlu görevlendirilir.

(5) 10'dan az çalışanı olan ve az tehlikeli sınıfta yer alan işyerlerinde birinci fıkrada belirtilen yükümlülüğü yerine getirmek üzere bir kişi görevlendirilmesi yeterlidir.

| HAZIRLAYAN (İŞ GÜVENLİĞİ UZMANI) | HAZIRLAYAN (İŞYERİ HEKİMİ) | ONAYLAYAN (İŞVEREN/VEKİLİ) |
|------------------------------------------------------------------------------------------------|-------------------------------------------------------------------------------------------------|----------------------------------------------------------------------------------------------------|
| AYÇA İŞLER  | AYHAN YİĞİT  | ONUR ALEMDAR  |

| | | | |
|---------------------------------------------------------------------------------------|-----------------------------------|-----------------|------------|
| ALEMDAR MÜHENDİSLİK ELEKTRİK MEKANİK İNŞ. TAAH. SAN. VE TİC. LTD. ŞTİ. | ACİL DURUM EYLEM PLANI | Doküman No | 01 |
| | | Yayın Tarihi | 11.11.2020 |
| | | Revizyon No | |
| | | Revizyon Tarihi | |
| | | Sayfa No | 5 / 67 |

1.1.1. EKİPLERİN GÖREVLERİ

Söndürme Ekibi:

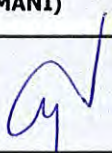

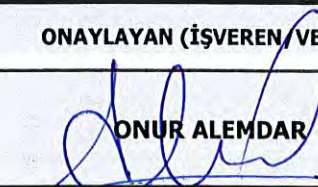
Yangın yerinin çevresinde gereken tertibatı alır, yangını söndürmeye veya genişlemesini önlemeye çalışırlar.

- 1) Söndürme ekibinde görevli personel hangi yangında, hangi tip söndürme cihaz ve yöntemini kullanılacağını bilmelidir.
- 2) Bütün personel, yangın söndürme cihazlarını kullanmayı bilmelidir.
- 3) Dumandan zehirlenmemek için sık sık dışarıya çıkılarak temiz hava alınmalıdır.
- 4) Söndürme ekibinde görevli personel, ikişer kişilik gruplar halinde eşleştirilerek yangın bölgesine sokulacaktır. Bu iki kişi yangını söndürürken aynı zamanda birbirlerini kollayarak yaralanma, yanma, dumandan boğulma ve zehirlenmeye karşı birbirlerine sahip çıkacaklardır.
- 5) Söndürme personeli; zaman zaman birbirlerini de ıslatarak, elbiselerinin kavrulmasını ve dolayısıyla ani tutuşmaları önleyeceklerdir.

Arama, kurtarma ve tahliye ekibi:

Acil durum özelliğine göre ilgili planları uygulayarak, Varsa önce tehlike altındaki kişileri kurtarırlar, daha sonra yangında ilk kurtarılacaklar listesinde belirtilen evrak ve malzemelere ulaşma, en kısa sürede ortamdan uzaklaştırma ve ilk yardım ekibinin bulunduğu güvenli alana taşımakla görevlidir. Evrak ve dosyaları orada bulunanların da yardımı ile ve ekip başkanlarının nezareti altında mümkünse çuvallara ve torbalara koyarak boşaltılmaya hazır hale getirirler. Çuval ve torbalar, işyeri yetkililerinin lüzum görmesi halinde işyerinin henüz yanma tehlikesi olmayan kısımlarına taşınır.

- 1) Kurtarmada birinci öncelik **İNSANDIR**. Yangın bölgesinde yaralanmış, yanmış, boğulmuş, zehirlenmiş, baygın veya ölü durumda insan bulunabilir. Öncelikle bunlar kurtarılacak ilk yardım ekibine teslim edilecektir.
- 2) İkinci öncelik, yangın yerinde (varsa) yangının büyümesine neden olacak, çalışmalara engel olacak ve tutuştuğu takdirde çalışanlara zarar verecek patlayıcı madde, alkol, tiner, LPG tüpleri gibi yanıcı maddeler uzaklaştırılarak koruma ekibine teslim edilecektir.
- 3) Yukarıda yazılı maddeler yerine getirildikten sonra diğer malzemeler üzerindeki etiketlerdeki öncelik sırasına göre kurtarılacak koruma ekibine teslim edilecektir.
- 4) Kurtarma ekibinde görev alacak personel, yaralı taşıma usullerini bilecek ve söndürme ekibinde olduğu gibi ikişerli olarak görevlendirilecektir.

| | | |
|-------------------------------------------------------------------------------------------------------|--------------------------------------------------------------------------------------------------------|-----------------------------------------------------------------------------------------------------------|
| HAZIRLAYAN (İŞ GÜVENLİĞİ UZMANI) | HAZIRLAYAN (İŞYERİ HEKİMİ) | ONAYLAYAN (İŞVEREN/VEKİLİ) |
| AYÇA İŞLER  | AYHAN YİĞİT  | ONUR ALEMDAR  |

| | | | |
|---------------------------------------------------------------------------------------|-----------------------------------|-----------------|------------|
| ALEMDAR MÜHENDİSLİK ELEKTRİK MEKANİK İNŞ. TAAH. SAN. VE TİC. LTD. ŞTİ. | ACİL DURUM EYLEM PLANI | Doküman No | 01 |
| | | Yayın Tarihi | 11.11.2020 |
| | | Revizyon No | |
| | | Revizyon Tarihi | |
| | | Sayfa No | 6 / 67 |

Koruma Ekibi:



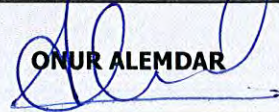
Boşaltılan eşya ve evrakı, güvenlik güçleri veya kurum yetkililerinin göstereceği bir yerde muhafaza altına alır ve yangın söndürüldükten sonra ilgililere teslim ederler;

- 1) Çevre emniyetini alarak işi olmayanları bölgeye sokmayacaktır.
- 2) Şüpheli şahısları yakalayacaktır.
- 3) İtfaiye araçlarının geçeceği yolları açık bulunduracaktır.
- 4) Yağmacılık, hırsızlık ve kargaşaya engel olacaktır.
- 5) Yangından kurtarılan malzemeleri emniyete alacaktır.
- 6) Toplanma bölgesinde sayım yapacaktır.

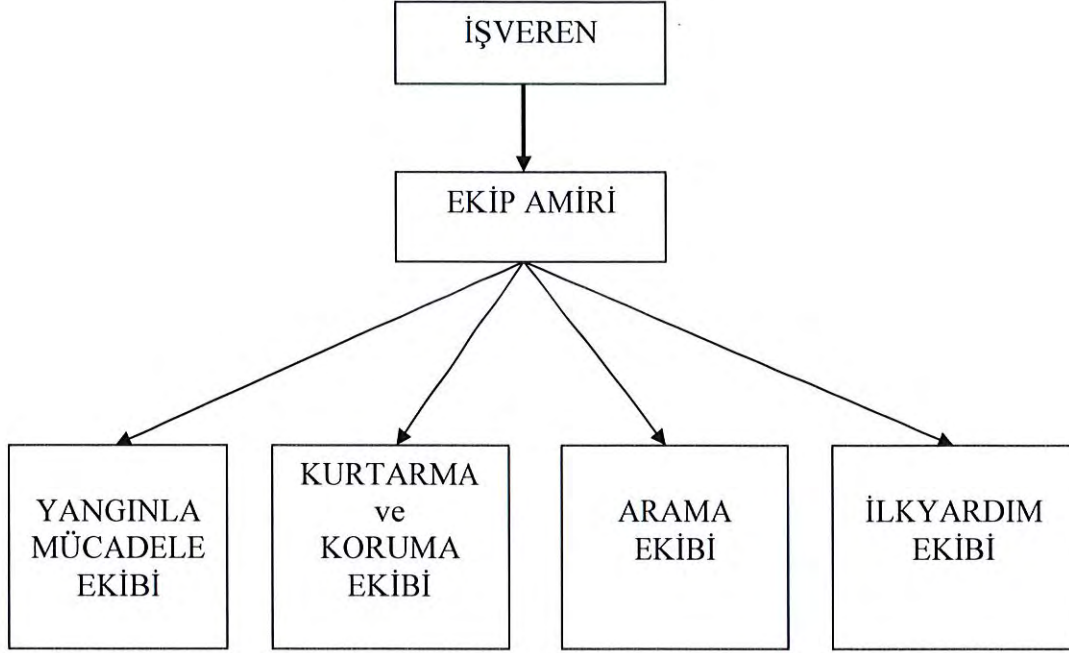
İlk Yardım Ekibi :

Yaralanan veya hastalananlar için ilk yardım hizmeti verirler.

- 1) Yaralılara gerekli ilk müdahaleyi yapar,
- 2) İlk yardım ekibi, sertifikalı ilkyardım eğitimi almış kişilerden oluşturulmalıdır,
- 3) Yanık ve yaralılar için malzeme hazırlar,
- 4) Yaralıları taşımak için sedye ve ilaç hazırlar,
- 5) Olay yerine gelen sağlık personeline yardımcı olur.

| HAZIRLAYAN (İŞ GÜVENLİĞİ UZMANI) | HAZIRLAYAN (İŞYERİ HEKİMİ) | ONAYLAYAN (İŞVEREN/VEKİLİ) |
|------------------------------------------------------------------------------------------------|-------------------------------------------------------------------------------------------------|----------------------------------------------------------------------------------------------------|
| AYÇA İŞLER  | AYHAN YİĞİT  | ONUR ALEMDAR  |

DİKKAT: Arama Ekibi, Kurtarma ve Tahliye Ekipleri, öncelikle Yangınla Mücadele Ekibine yangını söndürmede ve güvenlik koridorları oluşturmada yardımcı olur.



HAZIRLAYAN (İŞ GÜVENLİĞİ UZMANI)

AYÇA İŞLER

HAZIRLAYAN (İŞYERİ HEKİMİ)

AYHAN YİĞİT

ONAYLAYAN (İŞVEREN/VEKİLİ)

ONUR ALEMDAR

İLK YARDIM EKİBİ

| ADI VE SOYADI | İLETİŞİM BİLGİLERİ | EKİP ELEMANLARI | EKİPTEKİ GÖREVİ | İMZA |
|---------------|--------------------|------------------------|--------------------------------------------------------------------------------------------------------------------------------------------------------|------|
| | | Ekip Başkanı | Yaralı personele sağlık ekipleri gelinceye kadar almış olduğu eğitim doğrultusunda ilk yardımda bulunmak, gerektiğinde sağlık ekiplerine yardım etmek | |
| | | Ekip Başkan Yardımcısı | Yaralı personelin bulunduğu alanda, diğer personeli kontrol altına alıp paniği önlemek; ilk yardım eğitimi almamış personelin müdahalesine engel olmak | |
| | | Asıl Üye | Acil bir durumda, ekip başkanının talimatları doğrultusunda yaralılara ilk müdahaleyi sağlamak | |

SÖNDÜRME EKİBİ

| ADI VE SOYADI | İLETİŞİM BİLGİLERİ | EKİP ELEMANLARI | EKİPTEKİ GÖREVİ | İMZA |
|---------------|--------------------|------------------------|-------------------------------------------------------------------------------------------------------------------------------------------------------------|------|
| | | Ekip Başkanı | Acil bir durumda (yangın, deprem vb.) ilk müdahaleyi yapmak üzere görevli olan söndürme ekibini yönlendirme, içeride kalmış kişilerin tahliyesini sağlamak. | |
| | | Ekip Başkan Yardımcısı | Ekip başkanına yardım etmek, ekip başkanı bulunmadığı durumlarda, onun görevini yerine getirmek | |
| | | Asıl Üye | Acil bir durumda, ekip başkanının talimatları doğrultusunda yangına ilk müdahaleyi sağlamak | |

HAZIRLAYAN (İŞ GÜVENLİĞİ UZMANI)

HAZIRLAYAN (İŞYERİ HEKİMİ)

ONAYLAYAN (İŞVEREN/VEKİLİ)

AYÇA İŞLER

AYHAN YİĞİT

ONUR ALEMDAR

ARAMA, KURTARMA VE TAHLİYE EKİBİ

| ADI VE SOYADI | İLETİŞİM BİLGİLERİ | EKİP ELEMANLARI | EKİPTEKİ GÖREVİ | İMZA |
|---------------|--------------------|------------------------|---------------------------------------------------------------------------------------------------------------------------------------------------------------------------------|------|
| | | Ekip Başkanı | Söndürme ekibinden alacağı talimat ile acil bir durumda öncelikle acil durumdan zarar görmüş kişileri daha sonra önemli belge ve malzemeleri kurtarmak üzere ekibi yönlendirmek | |
| | | Ekip Başkan Yardımcısı | Ekip başkanına yardım etmek, ekip başkanı bulunmadığı durumlarda, onun görevini yerine getirmek | |
| | | Asıl Üye | Ekip başkanının talimatı ile zarar görmüş kişilerin ve malzemenin tahliyesini sağlamak | |

KORUMA VE HABERLEŞME EKİBİ

| ADI VE SOYADI | İLETİŞİM BİLGİLERİ | EKİP ELEMANLARI | EKİPTEKİ GÖREVİ | İMZA |
|---------------|--------------------|------------------------|-----------------------------------------------------------------------------------------------------------------------------------------------------------------------------------------|------|
| | | Ekip Başkanı | Acil durumda kişilerin toplanma bölgesinde sayımlarını yapmak, eksik olup olmadığını tespit etmek. Eksikleri söndürme ve kurtarma ekiplerine bildirmek, can ve mal güvenliğini sağlamak | |
| | | Ekip Başkan Yardımcısı | Ekip başkanına yardım etmek, ekip başkanı bulunmadığı durumlarda, onun görevini yerine getirmek | |
| | | Asıl Üye | Acil bir durumda, ekip başkanının talimatları doğrultusunda toplama bölgesinde sayım yapmak, can ve mal güvenliğini sağlamak | |

HAZIRLAYAN (İŞ GÜVENLİĞİ UZMANI)

AYÇA İŞLER

HAZIRLAYAN (İŞYERİ HEKİMİ)

AYHAN YİĞİT

ONAYLAYAN (İŞVEREN/VEKİLİ)

ONUR ALEMDAR

| | | | |
|---------------------------------------------------------------------------------------|-----------------------------------|-----------------|------------|
| ALEMDAR MÜHENDİSLİK ELEKTRİK MEKANİK İNŞ. TAAH. SAN. VE TİC. LTD. ŞTİ. | ACİL DURUM EYLEM PLANI | Doküman No | 01 |
| | | Yayın Tarihi | 11.11.2020 |
| | | Revizyon No | |
| | | Revizyon Tarihi | |
| | | Sayfa No | 10 / 67 |

1.1.2. KAYIT VE TEÇHİZATIN KORUNMASI

Yangın sırasında korunması ve kurtarılması gereken evrak ve eşyaların üzerlerine yangında ilk kurtarılacak işareti konulacaktır.

KIRMIZI ZEMİN ÜZERİNE SİYAH Y: Yangında ilk önce kurtarılacak.



1.1.3. ACİL DURUM PLANLARI

Acil durumlarda personelin yapması gerekenler kaza-sağlık olayları, elektrik çarpması, sızıntı-dökülme, deprem, yangın ve sabotaj ve acil durum planlarında belirtilmiştir. Tüm çalışanlar bu planlara uymakla yükümlüdür.

1.1.4. TATBİKATLAR

Hazırlanan acil durum planının uygulama adımlarının düzenli olarak takip edilebilmesi ve uygulanabilirliğinden emin olmak için işyerlerinde yılda en az bir defa olmak üzere tatbikat yapılır, denetlenir ve gözden geçirilerek gerekli düzeltici ve önleyici faaliyetler yapılır. Gerçekleştirilen tatbikatın tarihi, görülen eksiklikler ve bu eksiklikler doğrultusunda yapılacak düzenlemeleri içeren tatbikat raporu hazırlanır. Gerçekleştirilen tatbikat neticesinde varsa aksayan yönler ve kazanılan deneyimlere göre acil durum planları gözden geçirilerek gerekli düzeltmeler yapılır. Birden fazla işyerinin bulunduğu iş merkezleri, iş hanlarındaki işyerlerinde tatbikatlar yönetimin koordinasyonu ile yürütülür.

1.1.5. ACİL DURUM TATBİKATI UYGULAMASI

1. Tatbikattan birkaç gün önce yangın tüplerimizin dolum ve kontrolünü yaptırdığımız yangın firmasına haber verilerek söndürme tatbikatı için kap ve diğer malzemeleri tatbikat günü getirmeleri sağlanır.
2. Tahliye tatbikatı öncesi firma içi (Bölüm sorumluları ve yönetim) ve firma dışı (Komşu firmalar) bilgilendirme yapılır.
3. Bir kişi alarm düğmesine basarak acil durumu başlatır.
4. Görev tanımlarında olduğu gibi görevli personel tahliye işlemini yapar.
5. Söndürme ekibi dört adet yangın tüpü olarak dışarı çıkar.
6. Makine operatörleri makinelerini kapatarak diğer personelle birlikte seri bir şekilde **Toplanma Bölgesi**'ne gider.
7. Toplanma bölgesinde her bölüm, tahliye sorumlularının gösterdiği noktalarda toplanır.

| | | |
|-----------------------------------------|-----------------------------------|-----------------------------------|
| HAZIRLAYAN (İŞ GÜVENLİĞİ UZMANI) | HAZIRLAYAN (İŞYERİ HEKİMİ) | ONAYLAYAN (İŞVEREN/VEKİLİ) |
| AYÇA İŞLER | AYHAN YİĞİT | ONUR ALEMDAR |

8. Tahliye sorumluları yoklama yaparak koordinatöre bilgi verir.
9. Toplanma bölgesinde ekipler, görevlerini nasıl yaptıklarını veya yapacaklarını uygulamalı olarak gösterir.
10. Yangın söndürme işlemi için hazırlıklar yapılarak, uzman tarafından tüpün kullanma şekli ve yangın söndürme işleminin nasıl yapılacağı anlatılır.
11. Kontrollü olarak başlatılan yangın ekip üyeleri tarafından söndürülür.
12. Tatbikat sonuç raporu düzenlenir ve doğru-yanlış analizleri yapılır.
13. Acil durum yöneticisi tarafından tatbikatın bittiği bildirilince tüm personel işinin başına döner.



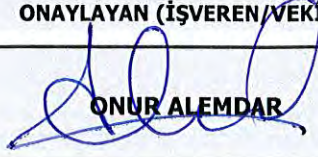
1.1.6. EĞİTİM

Acil durum müdahale ekiplerine görevleri ile ilgili sertifikalı eğitim verilmelidir. Ayrıca hangi söndürme cihaz ve aletlerin, hangi tür yangına karşı kullanılması gerektiğinde öğretilmelidir. İlk yardım ve kurtarma elemanlarına yaralanma veya hastalanma hallerinde en yakın sağlık kuruluşuna götürülünceye kadar hayat kurtarmak için nelerin yapılması gerektiği hususunda İlk Yardım Yönetmeliği kapsamında belirtildiği gibi Sağlık Bakanlığı'ndan izinli kuruluşlar tarafından ilk yardım eğitimi aldırılmalıdır.

1.1.7. ACİL DURUM TEÇHİZATI

Acil durumlarda kullanılmak üzere tespit edilmiş olan teçhizatlar acil durum teçhizat listesinde belirtmeli ve yeterli miktarda temin edilmelidir.

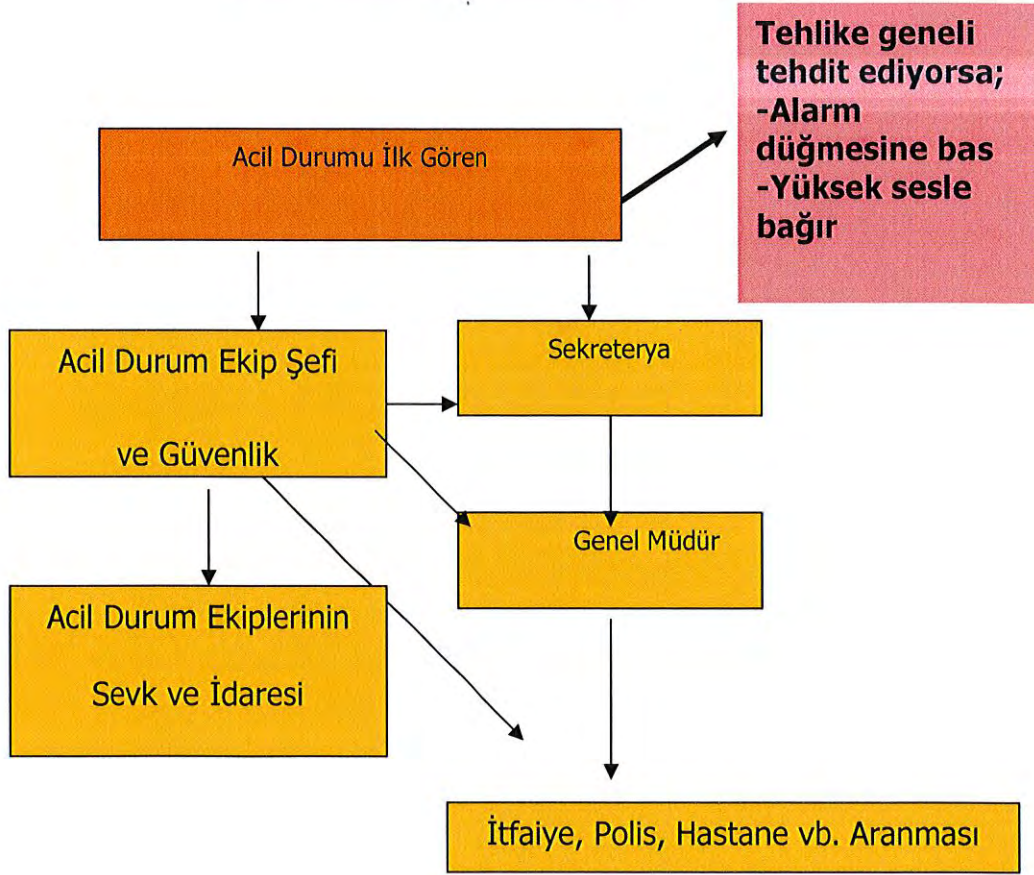
Bu teçhizatların belirli aralıklarla faal durumda olduklarını kontrol etmek amacıyla bakım ve testleri yapılmalıdır. Bu teçhizatlar acil durum yerleşim planında gösterilmiş ve tüm çalışanlara duyurulmalıdır. (Örn; alarm sistemleri, yangın tüpleri, yangın hortumları, yangın hidrantları, yangın istasyonu pompaları, güç kaynakları, acil çıkış yolları-kapıları, gaz-elektrik ana vana veya şalterleri, ilk yardım teçhizatları, göz yıkama duşları vs.)

| HAZIRLAYAN (İŞ GÜVENLİĞİ UZMANI) | HAZIRLAYAN (İŞYERİ HEKİMİ) | ONAYLAYAN (İŞVEREN/VEKİLİ) |
|------------------------------------------------------------------------------------------------|-------------------------------------------------------------------------------------------------|----------------------------------------------------------------------------------------------------|
| AYÇA İŞLER  | AYHAN YİĞİT  | ONUR ALEMDAR  |

ACİL DURUMLARDA HABERLEŞME ŞEMASI

Haberleşmelerde telefon kullanılır ve gerekli telefon listeleri sekreterde ve güvenlik görevlilerinde mevcut olmalıdır.

Mesai Saatlerinde Haberleşme



HAZIRLAYAN (İŞ GÜVENLİĞİ UZMANI)

AYÇA İŞLER

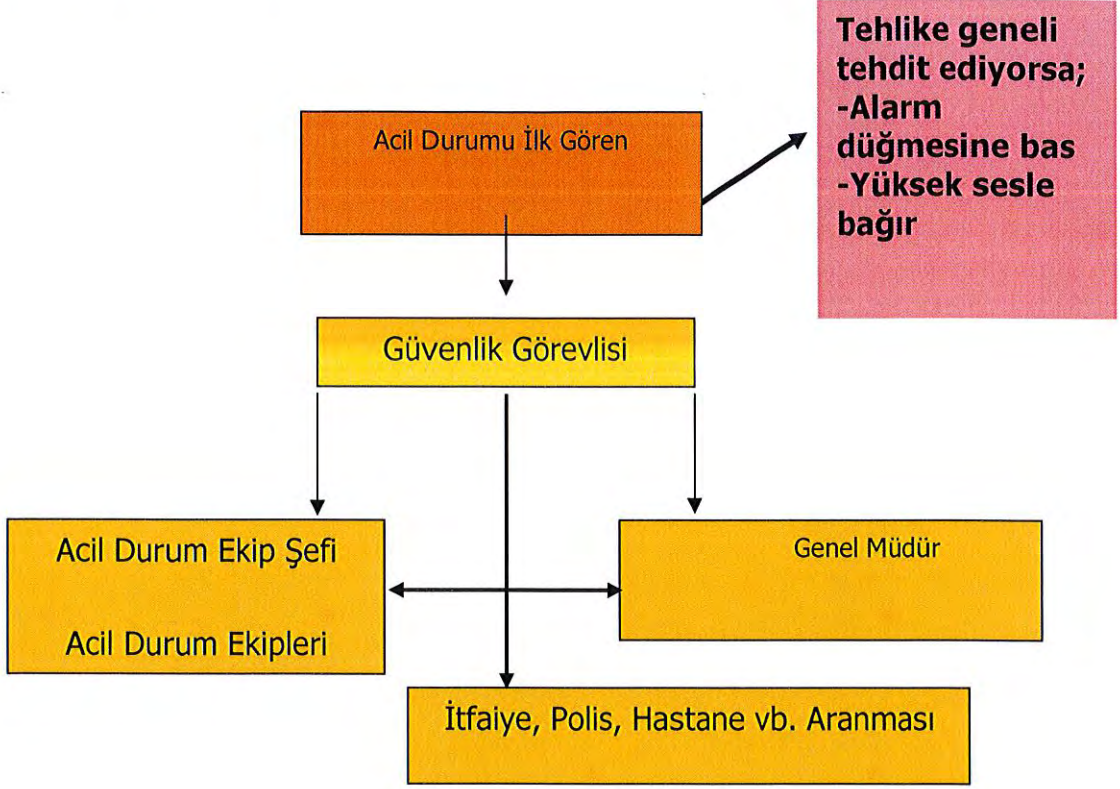
HAZIRLAYAN (İŞYERİ HEKİMİ)

AYHAN YİĞİT

ONAYLAYAN (İŞVEREN/VEKİLİ)

ONUR ALEMDAR

Mesai Saatleri Dışında Haberleşme



HAZIRLAYAN (İŞ GÜVENLİĞİ UZMANI)

AYÇA İŞLER

HAZIRLAYAN (İŞYERİ HEKİMİ)

AYHAN YİĞİT

ONAYLAYAN (İŞVEREN/VEKİLİ)

ONUR ALEMDAR

1.1.8. İŞ GÜVENLİĞİ İÇİN KULLANILAN RENKLER VE ANLAMLARI

| Renk | Anlamı veya Amacı | Talimat ve Bilgi |
|-----------------------|---------------------------------------------------------------------------------------------------------------------------------|------------------------------------------------------------------|
| Kırmızı | Yasak işareti | Tehlikeli hareket veya davranış |
| | Tehlike alarmı | Dur, kapat, düzeneği acil durdur, tahliye et |
| | Yangınla mücadele ekipmanı | Ekipmanların yerinin gösterilmesi ve ne olduğu |
| Sarı | Uyarı işareti | Dikkatli ol, önlem al, kontrol et |
| Mavi (I) | Zorunluluk işareti | Özel bir davranış ya da eylem Kişisel koruyucu donanım kullan |
| Yeşil | Acil kaçış, ilk yardım işareti | Kapılar, çıkış yerleri ve yolları, ekipman, tesisler |
| | Tehlike yok | Normale dön |
| (1) Mavi: | Sadece dairevi bir şekil içinde kullanıldığında emniyet rengi olarak kabul edilir. | |
| (2) Floresan turuncu: | Emniyet işaretleri dışında sarı yerine kullanılabilir. Özellikle zayıf doğal görüş şartlarında bu renk çok dikkat çekicidir. | |

ACİL TOPLANMA BÖLGESİ:

İşyeri girişinde yandaki işaretin asılı olduğu boş alandır.



HAZIRLAYAN (İŞ GÜVENLİĞİ UZMANI)

HAZIRLAYAN (İŞYERİ HEKİMİ)

ONAYLAYAN (İŞVEREN/VEKİLİ)

AYÇA İŞLER

AYHAN YİĞİT

ONUR ALEMDAR

1.1.9. ACİL DURUM TAHLİYE PLANI

EKTE SUNULMUŞTUR

YANGIN TALİMATI

TEORİK BİLGİLER

YANGIN

Maddenin, ısı ve oksijenle birleşmesi sonucu oluşan kimyasal olaya **Yanma** denir. Yanma olayının oluşabilmesi için yanıcı madde, ısı ve oksijenin bir arada bulunması gerekir. Bu olaya "Yangın Üçgeni" adı verilir.

Yararlanmak amacı ile yakılan ateş dışında oluşan ve denetlenemeyen yanma olayına **YANGIN** denir.

YANGINLARIN SINIFLANDIRILMASI

Yangının türü yanmakta olan maddeye göre değişir. Bu nedenle yangınları beş sınıfta toplayabiliriz.

| Yangın Çeşitleri | A | B | C | D | E |
|----------------------|--------------------------------------|--------------------------------------------------------------------|-----------------------------------------------------------|----------------------------------|---------------------------------------|
| Cinsi | Katı | Sıvı | Gaz | Metal | Elektrik |
| Yanıcı Madde | Kağıt, Odun, Ahşap, Kumaş, Pamuk vb. | Boya, Tiner, Yağ, Akaryakıt vb. | Doğalgaz, Metan. LPG, Propan, Asetilen vb. | Magnezyum, Alüminyum, Sodyum vb. | Elektrik |
| Söndürme Yöntemi | Soğutma, Yanmayı Engelleme | Engelleme, Boğma, Soğutma | Engelleme | Soğutma, Boğma | İlk iş elektriğin kesilmesi |
| Kullanılan Söndürücü | Su, ABC tozlu ve köpüklü söndürücü, | ABC ve BC tozlu, halon gazlı, CO ₂ ve köpüklü söndürücü | ABC ve BC tozlu, halon ve CO ₂ gazlı söndürücü | Sadece D tozlu söndürücü | ABC ve B tozlu, halon gazlı söndürücü |

HAZIRLAYAN (İŞ GÜVENLİĞİ UZMANI)

HAZIRLAYAN (İŞYERİ HEKİMİ)

ONAYLAYAN (İŞVEREN/VEKİLİ)

AYÇA İŞLER

AYHAN YİĞİT

ONUR ALEMDAR

| | | | |
|---------------------------------------------------------------------------------------|-----------------------------------|-----------------|------------|
| ALEMDAR MÜHENDİSLİK ELEKTRİK MEKANİK İNŞ. TAAH. SAN. VE TİC. LTD. ŞTİ. | ACİL DURUM EYLEM PLANI | Doküman No | 01 |
| | | Yayın Tarihi | 11.11.2020 |
| | | Revizyon No | |
| | | Revizyon Tarihi | |
| | | Sayfa No | 16 / 67 |

Genel olarak,

1. Kuru tozlu yangın söndürücü “her tür yangın için”
2. Köpüklü yangın söndürücü “katı ve sıvı yangınlar için”
3. Sulu yangın söndürücü “katı yangınlar için”
4. Halokarbon tipi yangın söndürücüler “elektrik ve elektronik ortam yangınları için”

kullanılabilir.

YANGININ NEDENLERİ

Korunma önlemlerinin alınmaması

En önemli nedendir. Yangın, elektrik kontağı, ısıtma sistemleri, Doğalgaz, LPG tüpleri, parlayıcı-patlayıcı maddelerin yeterince korunmaya alınmamasından doğmaktadır. Elektrik enerjisi aksamının teknik koşullara göre yapılması, LPG tüplerinin ve doğalgazın doğru kullanılması, bacaların temizlenmesi ve parlayıcı-patlayıcı maddeler için gerekli önlemin alınması halinde yangın afetinde büyük ölçüde azalma olacaktır.

Bilgisizlik

Yangına karşı önlemlerin nasıl alınacağını bilmek gerekir. Elektrikli aletlerin doğru kullanımını bilmemek, soba ve kalorifer sistemlerini yanlış yerleştirmek, tavan arasına ve çatıya kolay tutuşabilecek eşyalar koymak yangını davet eder. Yangının oluşumunu önlemek ve yangını söndürmek için, yangın olayını öğrenelim.

İhmal

Yangın konusunda bilgili olmak yetmez. Söndürülmeden atılan bir kibrit veya sigara izmariti, kapatmayı unuttuğunuz LPG tüpü, ateşi söndürülmemiş ocak, fişi prizde unutilan her ütü ihmalinden büyük yangınlar çıkabilir. Bu nedenle, yangına karşı daha dikkatli ve titiz olmamız gerekir.

Kazalar

İstem dışı olayların bazılarında yangın çıkabilir. Yangın konusunda yeterli düzeyde bilgilenmek, bu tür olaylarda nasıl hareket edeceğimize yardımcı olur.

| | | |
|-----------------------------------------|-----------------------------------|-----------------------------------|
| HAZIRLAYAN (İŞ GÜVENLİĞİ UZMANI) | HAZIRLAYAN (İŞYERİ HEKİMİ) | ONAYLAYAN (İŞVEREN/VEKİLİ) |
| AYÇA İŞLER | AYHAN YİĞİT | ONUR ALEMDAR |

Sıçrama

Kontrol altındaki bir ateşin, ihmal veya bilgisizlik sonucu yayılarak veyahut parlayıp-patlayarak sıçraması her zaman mümkündür.

Sabotaj

Bazı insanlar, çeşitli amaç ve kazanç uğruna kasıtlı olarak yangın çıkarırlar. Bu tür olaylara karşı gerekli önlem alınmalıdır.

Doğa olayları

Rüzgârlı havalarda kuru dalların birbirine sürtmesi sonucu, yıldırım düşmesi ve benzeri doğa olayları sonucu yangınlar çıkabilir.

SÖNDÜRME PRENSİPLERİ

Soğutarak Söndürme

a. Su İle Soğutarak Söndürme: Soğutarak söndürme prensipleri içerisinde en çok kullanılandır. Suyun fiziksel-kimyasal özelliği, yanıcı maddeyi boğar ve yanıcı maddeden ısı alarak yangının sönmesini sağlar.

b. Yanıcı Maddeyi Dağıtma: Yanan maddelerin dağıtılmasıyla yangın nedeni olan yüksek ısı bölünür, bölünen ısı düşer ve yangın yavaş yavaş söner. Akaryakıt yangınlarında bu tip söndürme uygulanmaz.



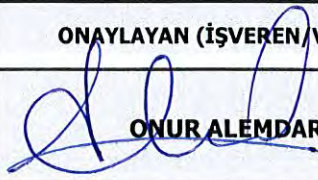
Havayı Kesme

a. Örtme: Katı maddeler veya kimyasal bileşikler kullanarak yanan madde ile oksijenin kesilmesi olayıdır. Akaryakıt yangınlarında, örtü oluşturan kimyasal bileşikler kullanılmaktadır.

b. Boğma: Yangının oksijenle ilgisinin kesilmesi veya azaltılması olayıdır.

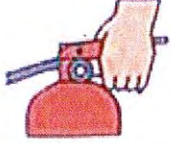
Yanıcı Maddenin Ortadan Kaldırılması:

Yanmakta olan maddelerin ortadan kaldırılması halinde, yanma üçgeni oluşamaz. Bu nedenle de yangın sönmüş olur.

| HAZIRLAYAN (İŞ GÜVENLİĞİ UZMANI) | HAZIRLAYAN (İŞYERİ HEKİMİ) | ONAYLAYAN (İŞVEREN/VEKİLİ) |
|------------------------------------------------------------------------------------------------|-------------------------------------------------------------------------------------------------|----------------------------------------------------------------------------------------------------|
| AYÇA İŞLER  | AYHAN YİĞİT  | ONUR ALEMDAR  |

SÖNDÜRME CİHAZLARININ KULLANIMI

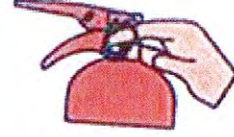
BİR YANGIN SÖNDÜRME TÜPÜ NASIL KULLANILIR.



ÖNCE PİMİ ÇEKİNİZ

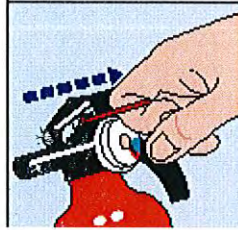


ATEŞİN KAYNAĞINA YÖNELTİNİZ



TETİĞİ SIKINIZ

- Tetiğin üstündeki pimi çekiniz

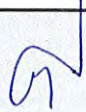
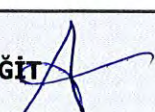
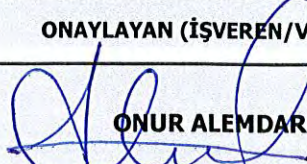


- Hortumu yuvasından çıkarınız ve tetiğe sonuna kadar basınız,

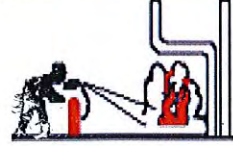
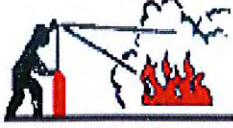


- Hortumun ucundan çıkan yangın söndürücü maddeyi yangın bölgesine boşaltınız,



| | | |
|------------------------------------------------------------------------------------------------|-------------------------------------------------------------------------------------------------|----------------------------------------------------------------------------------------------------|
| HAZIRLAYAN (İŞ GÜVENLİĞİ UZMANI) | HAZIRLAYAN (İŞYERİ HEKİMİ) | ONAYLAYAN (İŞVEREN/VEKİLİ) |
| AYÇA İŞLER  | AYHAN YİĞİT  | ONUR ALEMDAR  |

YANLIŞ



DOĞRU



**RÜZGARI
ARKANA AL**



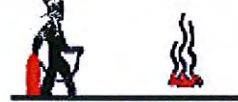
**CİHAZI ALEVİN
DİBİNE TUT**



**CİHAZI YANGININ
DOĞDUĞU YERE TUT**



**İLK ÖNCE ÖNÜ
SONRA İLERİYİ SÖNDÜR**



**YANGIN TAMAMEN
SÖNMEYEN AYRILMA**

DOLUMU YAPTIKTAN SONRA



**CİHAZI OMUZ
HİZASINA AS**

HAZIRLAYAN (İŞ GÜVENLİĞİ UZMANI)

AYÇA İŞLER

HAZIRLAYAN (İŞYERİ HEKİMİ)

AYHAN YİĞİT

ONAYLAYAN (İŞVEREN/VEKİLİ)

ONUR ALEMDAR

YANGINA KARŞI ALINACAK TEDBİRLER

Yangın kaçış yollarına ve kapılarının ön ve arkalarına malzeme bırakmayınız.

Kimyasallar

- Tüm kimyasallar gerektiği şekilde etiketlenmiş ve kapalı kaplarda saklanmalıdır.
- Kimyasalların kullanıldığı yerlerde sadece gerektiği kadar kimyasal bulundurulmalı ve kullanılan tüm kaplar etiketlenmelidir.
- Kimyasallar etiketlerinde yazan ısıda depolanmalıdır.
- Miktarı 50 lt yi aşan çözücüler (solventler) kimyasal dökülmelerine karşın döküntülerin birikeceği tepsiler bulunan metal dolaplarda ve/veya özel olarak hazırlanmış ya da amaca uygun olarak yeniden düzenlenmiş odalarda saklanmalıdır.
- Kimyasal depolarının aydınlatma ve elektrik tesisatı etanj olacaktır.
- Depoların tüm elektrik sistemleri depo dışında kontrol edilecektir.
- Depo içindeki kimyasallar uygun şekilde etiketlenip depolama şartlarına göre depolanacaktır.
- Depo içinde ve dışında hem dolap ve raflarda hem de personel için gerekli topraklama tertibatı yapılacaktır.
- Depolarda sürekli olarak temiz hava girişi sağlanmalıdır.
- Kimyasallar ateşleme kaynaklarından uzak tutulmalıdır.
- Kimyasallar ile çalışan personel pamuklu iş elbisesi giymelidir. Sentetik elbiseler statik elektrik biriktirebilir.

Yanıcı Gazlar

- Gaz boruları sağlam olmalı ve fazla ısınmasına yol açmayacak şekilde yerleştirilmelidir.
- Kullanılmayan gaz vanaları tamamen kapatılmalıdır.
- Kullanılmayan gaz tüpleri dışarıda düşmeye karşı dayanıklı bir şekilde bekletilmelidir.
- Yanıcı gazlar kullanılırken çalışma alanı terk edilmemelidir.
- Yanıcı gazlar ile çalışılan yerlerde kullanılan gazlar ile ilgili gaz dedektörleri bulunmalıdır.
- Çalışma ortamında uygun yerlere “sigara içmek yasaktır” ve “dikkat ateşle yaklaşma” levhaları asılmalıdır.
- Gazlar ile çalışılan ortamda sürekli olarak temiz hava girişi sağlanmalıdır.

HAZIRLAYAN (İŞ GÜVENLİĞİ UZMANI)

AYÇA İŞLER

HAZIRLAYAN (İŞYERİ HEKİMİ)

AYHAN YİĞİT

ONAYLAYAN (İŞVEREN/VEKİLİ)

ONUR ALEMDAR

Elektrik Panoları, UPS, Trafo

- Temizlik ve bakım için kullanılan yağlı bez ve üstüpu parçaları ağzı kapaklı çöp bidonlarına atılır.
- Paratonerler ve topraklama kabloları periyodik olarak kontrol edilir.
- Uygun yerlere “sigara içmek yasaktır” ve “dikkat ateşle yaklaşma” levhaları asılır.
- Yeteri kadar uygun tipte (köpüklü ve/veya CO₂ vb.) yangın söndürme tüpleri ve diğer yangın söndürme araçları faal olarak kullanıma hazır bulundurulur.
- Otomatik yangın algılama dedektörleri uygun yerlere yerleştirilir.

Malzeme / Teçhizat Depoları

- Depoların içinde ve malzemeler arasında sigara içilmesine izin verilmez.
- Çabuk parlayıcı ve ısıcağa karşı malzemeler sık sık kontrol edilir.
- Depolardaki malzemelerin özelliğine göre uygun tipte Yangın söndürme tüpleri dolu ve kullanıma hazır bulundurulur.
- Depoların uygun ve görülebilecek yerlerine “sigara içmek yasaktır” levhaları konulur.
- Elektrik tesisatı, kablo bağlantıları, fiş ve prizler her hafta bir plan ve kontrol listesine göre devamlı kontrol edilir, arızalı ve hasarlı olanlar değiştirilir.

Açık Alanlar

- Çevredeki yabancı otlar, kağıt, bez, parçası gibi yanıcı atıklar temizlenir, kesilen otlar yakılmaz ve tesis dışına çıkarılır.
- Yangın hidrantları vana ve logarlar devamlı bakımlı ve temiz tutulur.
- İtfaiye gelinceye kadar kullanılmak üzere, her 2-3 yangın hidrantı için uygun bir yere yeterli uzunlukta hortum bulundurulur. Anılan hortumların güneş ve yağıştan korunması için kapalı bir kutuya alınması (kullanılabilir duruma gelmesini zaman açısından riske atmayacak bir düzen içerisinde) sağlanır.

Elektrik Tesisatları

- Elektrik tesisatına, proje harici fazla yüklü cihazlar takılmaz.
- Tüm bina ve tesislerin elektrik dağıtım panolarındaki sigortalar muhafazalı ve otomatik olur.
- Elektrikle çalışan cihazlardan, teknik dokümanına göre gerekli olanlar topraklanır.
- Bina ve tesislerde çıplak veya hasarlı kablo, priz, fiş v.b. gibi elektrik malzemesi derhal yenilenir.
- Elektrik tesisatının periyodik kontrol ve bakımları yetkili personel tarafından yapılır.
- Çatılarda güvercin gübresi olup olmadığı, elektrik kablo kontrolü ve baca kontrolü yapılır.

HAZIRLAYAN (İŞ GÜVENLİĞİ UZMANI)

AYÇA İŞLER

HAZIRLAYAN (İŞYERİ HEKİMİ)

AYHAN YİĞİT

ONAYLAYAN (İŞVEREN/VEKİLİ)

ONUR ALEMDAR

YANGIN ESNASINDA YAPILACAK İŞLEMLER

Yangın esnasında önceden hazırlanmış olan **Yangın Acil Durum Planına** göre hareket edilecektir. Her ne olursa olsun ilk düşünce kendi can güvenliğini almak ve yakınında bulunan makine veya ekipmanın enerjisini keserek önceden belirlenmiş ve işyerinde duyurulmuş olan acil çıkış yollarını kullanarak panik yapmadan **“Acil Durum Toplanma Noktası”**na gidilmesi olacaktır.




1. Telaşlanmayınız.
2. Yangın küçük çaplı ise uygun söndürme ekipmanı ile müdahale ederek yangını söndürünüz ve birim amiri ile Yangın Güvenliği Sorumlusuna haber veriniz.
3. Kullanmış olduğun tüpü doldurulması için Yangın Güvenliği Sorumlusuna bildiriniz.

Yangın müdahale edemeyeceğiniz kadar büyük ise;

4. Sesli olarak etrafınızdakileri haberdar ediniz,
5. Bulduğunuz yerde yangın ihbar düğmesi var ise ona basınız,
6. Güvenlik ve Santral Birimine haber veriniz
7. Çalışmış olduğunuz Makine-Ekipmanın enerjisini kesiniz,
8. Yangının yayılmasını önlemek için kapı ve pencereleri kapatınız,
9. İlk yardım sertifikanı var ise yaralılara ilk müdahaleni yapınız,
10. Yaralı yok ise acil çıkış güzergahını kullanarak toplanma bölgesine doğru güvenli bir şekilde hareket ediniz, (Yakınında yangında ilk kurtarılacak bir eşya var ise onu da yanında götür)
11. Bunları yaparken kendinizi ve başkalarını tehlikeye atmayınız,
12. Toplanma bölgesine geldiğinizde amirine geldiğinizi bildirmeyi unutmayınız,

Bu arada ekipler ekip liderleri eşliğinde görev tanımları içerisinde olay yerine müdahale eder. İtfaiye geldiği andan itibaren itfaiye memurlarının yardımcısı konumuna geçerler.

- a. Panodan yangın yerini tespit ediniz,
- b. Telefon ve Telsiz vasıtasıyla yangının YERİ, CİNSİ VE BÜYÜKLÜĞÜ hakkında bilgi alınız,
- c. Yangın mahallinden aldığınız bilgiler doğrultusunda sırasıyla;
- d. Arayarak, Yangın yeri, cinsi, büyüklüğü ve adresi hakkında özet bilgi veriniz.
- e. Tüm tesisleri olaydan telefon veya telsiz ile haberdar ediniz,
- f. Elektrik, Doğalgaz ve Kimyasal hatlarının kesilmesini sağlamak maksadıyla,

| HAZIRLAYAN (İŞ GÜVENLİĞİ UZMANI) | HAZIRLAYAN (İŞYERİ HEKİMİ) | ONAYLAYAN (İŞVEREN/VEKİLİ) |
|------------------------------------------------------------------------------------------------|-------------------------------------------------------------------------------------------------|-------------------------------------------------------------------------------------------------------|
| AYÇA İŞLER  | AYHAN YİĞİT  |  ONUR ALEMDAR |

| | |
|-----------------|------------|
| Doküman No | 01 |
| Yayın Tarihi | 11.11.2020 |
| Revizyon No | |
| Revizyon Tarihi | |
| Sayfa No | 23 / 67 |

- Elektrik için;
 - Doğalgaz için;
 - Kimyasallar için;
- g. Su motorunun açılması için Su Arıtma birimini haberdar ediniz.
- h. Yangın Güvenliği Sorumlusuna haber veriniz.
- i. Yangının meydana geldiği bölümün yangın ekip liderini ve bölüm müdürünü haberdar ediniz.
- j. Gerekirse Ambulans Çağırınız (112)
- k. Polise haber veriniz. (155)
- l. İtfaiyeye haber veriniz.(110)

YANGIN SONRASI YAPILACAK İŞLEMLER

Muhtemel yangın sonrası teknik ve idari personel bir araya gelerek detaylı bir incelemede bulunacak, yapılan inceleme sonrası yangının çıkış sebepleri, ihmal ve sorumluları vb. tespit edilip yangın raporu hazırlanacaktır. Verilecek rapor doğrultusunda ödül/ceza işlemleri İnsan Kaynakları Müdürlüğü'nce yürütülecektir.

| HAZIRLAYAN (İŞ GÜVENLİĞİ UZMANI) | HAZIRLAYAN (İŞYERİ HEKİMİ) | ONAYLAYAN (İŞVEREN/VEKİLİ) |
|------------------------------------------------------------------------------------------------|-------------------------------------------------------------------------------------------------|----------------------------------------------------------------------------------------------------|
| AYÇA İŞLER  | AYHAN YİĞİT  | ONUR ALEMDAR  |

YANGIN ACİL EYLEM PLANI

YANGININ MEYDANA GELMESİ



YANGININ ÇEŞİDİNİ BELİRLE



KATI



SIVI



GAZ



ELEKTRİK

UYGUN YANGIN SÖNDÜRME TEÇHİZATINI BELİRLE



YANGIN
HORTUMU



KURU KİMYASAL
TOZ



CO₂ TİPİ



HALOKARBON

İLK MÜDAHALEYİ YAP



SÖNDÜRME CİHAZI
KULLAN



YARALILARI BELİRLE
İLK YARDIM NOKTASINA TASI



İLK YARDIM YAP

İTFAİYE (110) VE AMBULANSA (112) HABER VER



TAHLİYEYİ SAĞLA



YERLEŞİM ŞEMALARINA
GÖRE ÇIKIŞ



TOPLANMA BÖLGESİNDE
BULUŞMA



TOPLANMA
BÖLGESİNDE SAYIM

YANGININ BİR DAHA ÇIKMAMASI İÇİN ARAŞTIRMA YAP
ÖNLEYİCİ VE DÜZELTİCİ ÖNLEMLER AL

HAZIRLAYAN (İ)

VEREN/VEKİLİ)

AYÇA İŞLER

AYHAN YİĞİT

ONUR ALEMDAR

DEPREM TALİMATI

Depremden Önce

Depremi önleyemezsiniz! Fakat;

- Yaralanmayı önlemeye,
- Hasarı minimuma indirmeye,
- Depremden sonra en az 72 saat yardımsız biçimde enkaz altında hayatta kalabilmeye hazırlıklı olmalısınız.

Deprem sırasında ve sonrasında ne yapılması gerektiği konusunda hazırlıklı olmalısınız. İhtiyaçlarınızın listesini çıkarın. İşbölümü yapın. Planınızı yazın ve bunun tatbikatını yapın.

İşyeriniz için güvenli ve tehlikeli bölümleri bilin!

Acil durum gereçlerinizi hazırlayın :

Hiçbir yerden yardım almaksızın 72 saat veya daha uzun bir süre boyunca kendi başınıza evde, arabanızda veya işyerinizde hayatta kalma mücadelesi vermeye hazırlıklı olun.

Deprem Sırasında

Deprem başladığında nerede olursanız olun, hemen kendinizi korumaya alın ve sarsıntı durana kadar orada kalın.

İşyeri içinde iseniz;

- En yakın korunaklı bölgede deprem etkisi geçinceye kadar bekleyiniz,
 - Sabit Makine Gövde Yanları, Tuvalet, Banyo, Atölye gibi küçük hacimli odaların kirişleri, masa altları, vb.
- Devrilebilecek, düşebilecek büyük ve ağır malzemelerden korunun (istifteki ve yerdeki bobinler, raflardaki malzemeler, her türlü kimyasal kap ve tankları vb.)
- Elektrik pano ve odalarından uzak durunuz,
- Deprem esnasında elektrik odasında iseniz
- Deprem etkisi geçince en yakın acil çıkış kapısından çıkarak toplanma bölgesine gidiniz,

| HAZIRLAYAN (İŞ GÜVENLİĞİ UZMANI) | HAZIRLAYAN (İŞYERİ HEKİMİ) | ONAYLAYAN (İŞVEREN/VEKİLİ) |
|----------------------------------|----------------------------|----------------------------|
| AYÇA İŞLER | AYHAN YİĞİT | ONUR ALEMDAR |

| | | | |
|---------------------------------------------------------------------------------------|-----------------------------------|-----------------|------------|
| ALEMDAR MÜHENDİSLİK ELEKTRİK MEKANİK İNŞ. TAAH. SAN. VE TİC. LTD. ŞTİ. | ACİL DURUM EYLEM PLANI | Doküman No | 01 |
| | | Yayın Tarihi | 11.11.2020 |
| | | Revizyon No | |
| | | Revizyon Tarihi | |
| | | Sayfa No | 26 / 67 |

İdari Bina İçindeyseniz;

- Orada kalın; dışarıya koşmayın.
- Sağlam bir masa, mobilya vb. eşya altında ya da yanında kendinizi korumaya alın ve ona tutunun.

Eğer koridor, Stok Depolar vb. düşebilecek malzemelerin olduğu bölgede iseniz;

- Duvarın dibine sinin.
- Eşikte durmayın; kapı çarpacak ve yaralanmanıza neden olacaktır.
- Başınızı ve yüzünüzü koruyun.
- Pencere, cam bölmeler, aynalar, ocaklar, kitaplıklar, yüksek malzemeler, bobin stokları ve gevşek yapı elemanlarından uzak durun.

Eğer İşyeri Açık Alanında iseniz;

- Olduğunuz yerde kalın.
- Pencere, binalardan, elektrik tellerinden ve direklerden uzak durarak, en yakın toplanma bölgesine gitmeye çalışın.

Kamyon, İş Makinesi ve Özel Araçtaysanız;

- Aracı Güvenli bir yere yanaştırmaya çalışın.
- Aracın çalışmasını durdurun, Mümkünse el frenini çekin,
- Yolu kapatmamaya özen gösterin.
- Köprülerden, alt ve üstgeçitlerden ve binalardan olabildiğince uzağa park etmeye çalışın.

Eğer Kalabalık bir Topluluktaysanız;

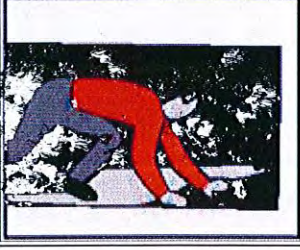
- Ezilmeyeceğiniz bir noktaya sığınmaya çalışın.
- Yüksek yapıların bulunduğu yaya yolları özellikle tehlikelidir.
- Eğer içerdeyseniz, devrilen kolonlar vb. çarpacağı için dışarıya koşmayın.
- Alışveriş merkezlerinde, en yakın mağazaya sığının.
- Pencere, vitrinlerden, projektörlerden, ağır eşyalarla dolu raflardan uzak durun.

Her nerede olursanız olun, zeminin şiddetle hareket etmesi olasılığına hazır olun. Örtünün, kendinizi sağlam bir nesnenin korumasına alın. Bunu yapamıyorsanız, yere çökün, başınızı ve yüzünüzü koruyacak biçimde kapanın. İlk sarsıntıyı izleyecek diğer sarsıntılara da hazır olun.

| | | |
|-----------------------------------------|-----------------------------------|-----------------------------------|
| HAZIRLAYAN (İŞ GÜVENLİĞİ UZMANI) | HAZIRLAYAN (İŞYERİ HEKİMİ) | ONAYLAYAN (İŞVEREN/VEKİLİ) |
| AYÇA İŞLER | AYHAN YIGİT | ONUR ALEMDAR |

| | |
|-----------------|------------|
| Doküman No | 01 |
| Yayın Tarihi | 11.11.2020 |
| Revizyon No | |
| Revizyon Tarihi | |
| Sayfa No | 27 / 67 |

ÇÖMEL: Çünkü çömelerek hedef küçültmek, üzerinize doğru düşecek unsurların sizi yaralama riskini azaltır.



KORUN: Kollarınızla baş ve boynunuzu kapatın. Bir siperin yanında ya da altında **CENİN** pozisyonu alarak kendinizi koruyun. Bu siper masa, konsol, sandalye olabilir.



BEKLE: Sarsıntı bitene kadar tutunarak bekleyin. Sarsıntı sırasında koşmak, merdivenden inmek tehlikelidir.

HAZIRLAYAN (İŞ GÜVENLİĞİ UZMANI)

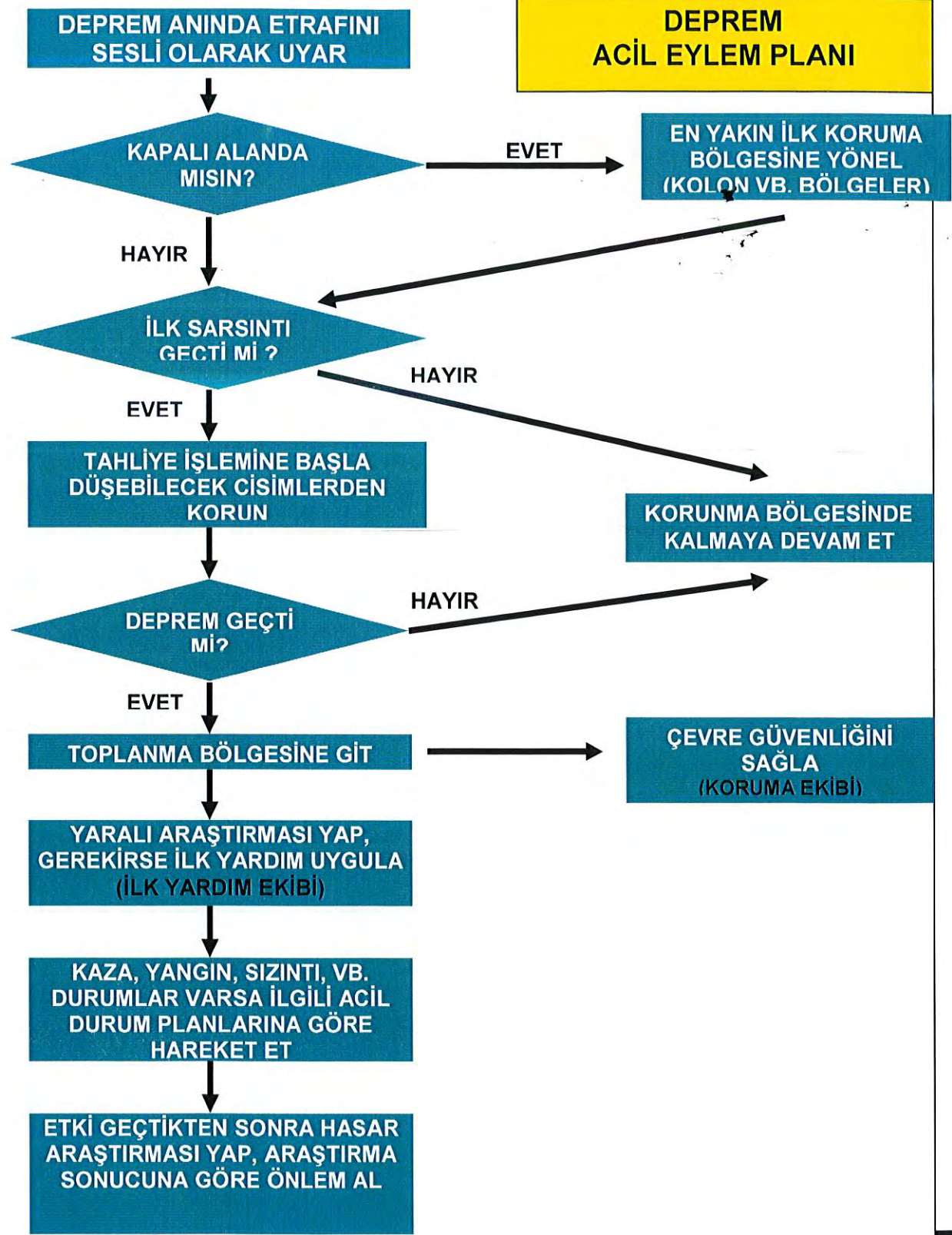
AYÇA İŞLER

HAZIRLAYAN (İŞYERİ HEKİMİ)

AYHAN YİĞİT

ONAYLAYAN (İŞVEREN/VEKİLİ)

ONUR ALEMDAR



HAZIR

AYÇA İŞLER

AYHAN YİĞİT

ONUR ALEMDAR

| | | | |
|---------------------------------------------------------------------------------------|-----------------------------------|-----------------|------------|
| ALEMDAR MÜHENDİSLİK ELEKTRİK MEKANİK İNŞ. TAAH. SAN. VE TİC. LTD. ŞTİ. | ACİL DURUM EYLEM PLANI | Doküman No | 01 |
| | | Yayın Tarihi | 11.11.2020 |
| | | Revizyon No | |
| | | Revizyon Tarihi | |
| | | Sayfa No | 29 / 67 |

TRAFİK KAZASI TALİMATI

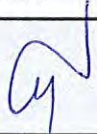


OLAYIN GEÇTİĞİ YERDE EMNİYETİN SAĞLANMASI (KORUMA):

- İletişim araçları (telsiz, cep telefonu) faal durumda araçlarda bulundurulmalıdır.
- Seyahat sırasında sürücülerin trafik kazası olan alana yaklaşırken aracın hızını yavaşça durdurabilecek seviyede azaltmaları gerekmektedir. Araç güvenli bir yere park edilir. Yangın, gaz kaçağı, trafik akışı gibi olaya yol açan tehlike kaynağının devam etmekte olabileceği unutulmamalıdır. Bu nedenle, kendi güvenliğimizi ve yaralının güvenliği dikkate alarak kaza yerinde emniyet sağlanmalıdır.
- Kaza yapan araçların önüne ve arkasına uygun mesafede üçgen reflektörler yerleştirilir.
- Yangın önlemek için aracın kontakları kapatılır, mümkünse akü başlıklar çıkartılır ve el freni çekilir.
- Kaza yapmış aracın etrafında sigara içilmesine izin verilmez.

OLAY YERİNİN DEĞERLENDİRMESİNDE YAPILACAK İŞLER:



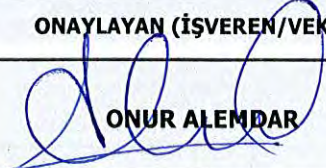
- Olay yerinde tehlike oluşturabilecek faktörlerin belirlenmelidir.
- Olay yerinde ikinci bir kaza olmaması için gerekli önlemlerin alınmalıdır.
- Olay yerinde hastalara veya yaralılara yapılacak yardımı güçleştirebilecek meraklı kişilerin ortamdaki uzaklaştırılmalıdır. Yardım alınabilecek kişiler organize edilerek destekleri sağlanmalıdır.
- Olay yeri güvenli ise hasta ya da yaralıların hareket ettirilmemelidir.
- Tıbbi olarak olay yerindeki hasta ya da yaralı sayısı ve yaralanma türleri belirlenmelidir.
- Hasta ve yaralıların hızla ve önce yaşam bulguları değerlendirildikten sonra durumuna göre ilk yardım uygulanmalıdır.
- Mutlaka tıbbi yardım istenmelidir. (112)
- Olay hakkındaki bilgiler kaydedilmelidir.
- Yardım ekibi gelinceye kadar olay yerinde beklenmelidir.

Durum; sorumlu kişilere, diğer santrale, güvenlik birimlerine ve acil durum müdahalesi yapan resmi birimlere bildirilmelidir.

| | | |
|-------------------------------------------------------------------------------------------------------|--------------------------------------------------------------------------------------------------------|-----------------------------------------------------------------------------------------------------------|
| HAZIRLAYAN (İŞ GÜVENLİĞİ UZMANI) | HAZIRLAYAN (İŞYERİ HEKİMİ) | ONAYLAYAN (İŞVEREN/VEKİLİ) |
| AYÇA İŞLER  | AYHAN YİĞİT  | ONUR ALEMDAR  |

KİMYASAL MADDE KAÇAĞI TALİMATI

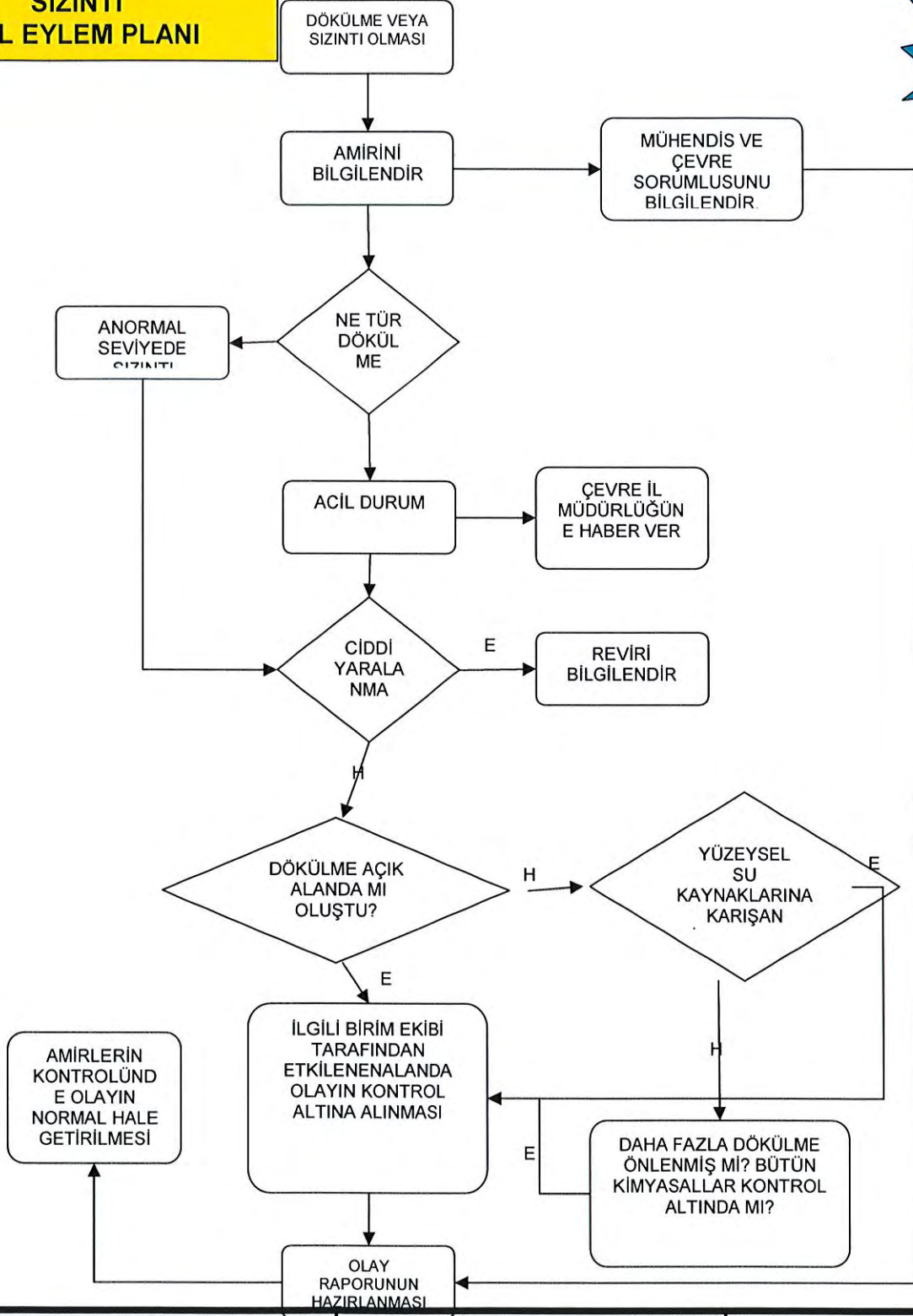
- İletişim araçları (uydu telefonu, telsiz, cep telefonu ve sabit telefon) faal durumda hazır, kontrol masasında ulaşılabilecek bir yerde bulundurulmalıdır.
- Kaçak kimyasala müdahale yapacak kişinin ve yakınında bulunan kişilerin su geçirmez ayakkabı ve eldiven ve duruma göre tulum giymesi gerekmektedir.
- Gözleri korumak için mutlaka iş güvenlik gözlüğü ve solunum koruma için mutlaka maske takılması gerekmektedir.
- Kaçak asitli bir kimyasal ise asit gözlüğü, asit eldiveni ve asit tulumu giyilmelidir.
- Kimyasal atık kaçağı göllenmiş ve bir kapla alınması mümkün ise bir kap ile alınıp sızdırmaz bir varil veya kovaya doldurulur üzeri sızdırmaz bir kapak ile kapatılır. Sızdırmaz kapak yok ise üzerini aşacak şekilde kum ile kapatılır.
- Kaçağın göllenmiş olan kısmı alındıktan sonra geriye kalan kısmının üzerine talaş serpilerek dökülen miktarı çekmesi sağlanır.
- Bu talaş 10kg 'ı aşmayacak şekilde sızdırmaz torbalara konulup tehlikeli atık depolama konteyneri içerisine konulur.
- Duruma göre göllenmiş kaçağı çekmek için emici minder veya bezler de kullanılabilir.
- Kaçak kimyasal dereye akmışsa ve alınması mümkün değil ise hemen ilgili çevre müdürlüğü'ne bilgi verilerek durumun giderilmesi istenilir.

| | | |
|-------------------------------------------------------------------------------------------------------|--------------------------------------------------------------------------------------------------------|-----------------------------------------------------------------------------------------------------------|
| HAZIRLAYAN (İŞ GÜVENLİĞİ UZMANI) | HAZIRLAYAN (İŞYERİ HEKİMİ) | ONAYLAYAN (İŞVEREN/VEKİLİ) |
| AYÇA İŞLER  | AYHAN YİĞİT  | ONUR ALEMDAR  |

KİMYASAL DÖKÜNTÜ-
SIZINTI
ACİL EYLEM PLANI



E: EVET
H: HAYIR



HAZIRLAYAN (İŞ GÜVENLİĞİ UZMANI)

HAZIRLAYAN (İŞYERİ HEKİMİ)

ONAYLAYAN (İŞVEREN/VEKİLİ)

AYÇA İŞLER

AYHAN YİĞİT

ONUR ALEMDAR

BOĞULMA TALİMATI



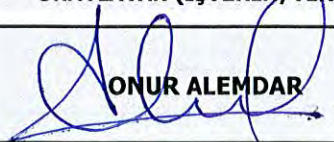
Boğulma tehlikesi olabilecek yerlerde mevcut tehlikeden haberdar edecek tabelalar bulundurulmalıdır. Tehlikeli sahalar tel fens ile çevrilmelidir.

Boğulma tehlikesi oluşabilecek yerlerde bulundurulması gerekenler şunlardır;

- Can yeleği
- Halat
- Can simidi
- İp merdiven

Boğulma durumu vuku bulmuşsa olay yerinde;

- Çevreden yüksek sesle yardım istenmeli, acil yardım için çevredeki kişilerden 112 ye telefon etmeleri istenmelidir.
- Suda boğulan kişiyi öncelikle hasta ya da yaralıyı çekecek; kürek, tahta parçası, ağaç dalı, havlu, ip, kurtarıcı simidi, hava yastığı gibi malzemeler uzatılmalı varsa sandal veya botla yanına ulaştırılmalıdır.
- Hasta veya yaralıya uzatılacak malzeme yoksa hasta veya yaralının bilinci kapanmadan ilkyardımcı suya girmeli ancak hasta ya da yaralıya yaklaşılmamalıdır. (ilkyardımcı sadece bilinci kapalı hasta ya da yaralıyı sudan dışarı çıkarabilir. Cankurtaran eğitimi almış kişiler suda ilk yardım için müdahale yapabilir.)
- Hasta ya da yaralıyı sudan çıkardıktan sonra bilinç kontrolü yapılmalı solunum yolu temizlenerek açılmalıdır.
- Bilinci kapalı ya da solunumu yoksa hemen temel yaşam desteğine başlanılmalıdır.
- Hasta ya da yaralının bilinci kapalı ve solunumu varsa koma pozisyonu verilmelidir.
- Suda boğulan kişilerde genellikle kusma gelişir.
- Koma pozisyonu hava yolunun açık kalmasını sağlar.
- Hasta ya da yaralının üstündeki ıslak giysiler çıkarılıp vücut ısısının korunması için battaniye ile sarılmalıdır.

| HAZIRLAYAN (İŞ GÜVENLİĞİ UZMANI) | HAZIRLAYAN (İŞYERİ HEKİMİ) | ONAYLAYAN (İŞVEREN/VEKİLİ) |
|------------------------------------------------------------------------------------------------|-------------------------------------------------------------------------------------------------|----------------------------------------------------------------------------------------------------|
| AYÇA İŞLER  | AYHAN YİĞİT  | ONUR ALEMDAR  |

- Durum; sorumlu kişilere, diğer santrale, güvenlik birimlerine ve acil durum müdahalesi yapan resmi birimlere bildirilmelidir.

ÇIĞ TALİMATI

Çığ genellikle çok hızlı gelişir ve hareket eder. Bu nedenle, çığın oluşması fark edildikten sonra mümkün olduğunca hızlı ve soğukkanlı olunmalıdır.

ÇIĞA MARUZ KALAN KİŞİLERİN YAPMASI GEREKENLER:

Çığ felaketine maruz kalan kişilerin yapacakları 3 ana başlıkta incelenir. Bunlar:

- a) Bina dışında bulunuyorsa
- b) Yaya Halde yakalanılmışsa
- c) Araç içerisinde yakalanılmışsa

A) Çığın Başlangıç Anından Sonra, Bina İçinde Değil Dışarıda Bulunuyorsanız;

- Çığ başladığında, çığın büyüklüğüne, hızına, patikanın genişliğine, etrafta bulunan araçlara ve var olan daha güvenli yerlere bağlı olarak, o alandan çok hızlı bir şekilde ayrılmaya karar verin.
- Çığın daha yavaş ve yüksekliğinin az olduğu kenar kısımlarına ulaşmaya çalışın.
- Bağırarak veya başka ses kaynaklarını kullanarak, diğer insanları uyarın.
- Kırılmış ağaç ve kaya parçalarından uzak kalmaya veya korunmaya çalışın.

B) Çığa Yaya Halde Yakalanmışsanız;

- Yerden de destek alarak yüzme hareketi yaparak akan karın üstünde kalmaya çalışın.
- Ağzınızı sıkıca kapatın, mümkünse kafanız karın altında kaldığı anda uzun süre nefesinizi tutun.
- Önerilen başka bir yöntem de akış sırasında oturma pozisyonu almaktır. Bu yöntemde bacaklar ve kollar birbirlerine yapıştırılır ve çığ durmadan kısa süre önce, bacaklar ile yeri sertçe iterek kalkmaya çalışılır.

| HAZIRLAYAN (İŞ GÜVENLİĞİ UZMANI) | HAZIRLAYAN (İŞYERİ HEKİMİ) | ONAYLAYAN (İŞVEREN/VEKİLİ) |
|------------------------------------------------------------------------------------------------|-------------------------------------------------------------------------------------------------|----------------------------------------------------------------------------------------------------|
| AYÇA İŞLER  | AYHAN YİĞİT  | ONUR ALEMDAR  |

| | |
|-----------------|------------|
| Doküman No | 01 |
| Yayın Tarihi | 11.11.2020 |
| Revizyon No | |
| Revizyon Tarihi | |
| Sayfa No | 34 / 67 |



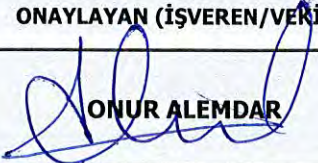
- Çığ durmadan önce mutlaka bir elinizi ağız ve burnu kapatacak şekilde yüzünüzde, diğer elinizi de başınızın üzerinde (yüze doğru uzatarak) tutun ve kar altında kaldığımız zaman boyunca hayati önem taşıyacak olan nefes boşluğunu genişletin. Bu arada başınızı sağa sola çevirerek boşluğu büyütebilirsiniz.
- Hava kesesi, çok küçük olsa bile ağız ve burnun kar ile dolmaması demektir. Kesenin varlığı, kazazedenin her zaman kurtulma şansının olduğunu ümit etmesini sağlar.
- Karda ses iletimi az olmasına rağmen, yüze yakın olduğunuzu hissediyorsanız bağırarak faydalı olur.
- Bazı olaylar ve araştırmalar göstermiştir ki, sırt çantası taşıyan insanların çığın topuğu civarında yüze kalma şansları, taşımayanlardan daha fazladır.

C) Çığ Araçta Yakalandıysanız;

- Çığ sırasında bir aracın içinde bulunuyorsanız motoru durdurup, ışıkları söndürün.
- Araçtaki oksijen miktarını korumak için sigara içmeyin, ateş yakmayın.
- Telsiz varsa çağrı yapın ve telsizi alıcı konumunda sürekli açık tutun.
- Dışarı ses (korna) ve ışık verecek herhangi bir alet (fener gibi) faydalı olabilir.
- Araçta bir çubuk veya benzeri bir alet varsa bunu kar içinde yukarı doğru batırıp kurtarmaya gelecek olanların çubuğu görmelerini sağlayabilirsiniz.
- Son olarak aracı çevreleyen karı kazmaya çalışın. Ancak, kazarken kendinizi güvende hissetmiyorsanız araç içinde kalmanız daha emniyetlidir.

ÇIĞA MARUZ KALMAYAN KİŞİLERİN YAPMASI GEREKENLER:

- Çalışıyorsa kamera sisteminden saha kontrolü yapılarak, kameralar çalışmıyor ise dışarıyı görebilecek bir yerden bakılarak durum analiz edilir.
- Durum; sorumlu kişilere, diğer santrale, güvenlik birimlerine ve acil durum müdahalesi yapan resmi birimlere bildirilmelidir.

| | | |
|-------------------------------------------------------------------------------------------------------|--------------------------------------------------------------------------------------------------------|-----------------------------------------------------------------------------------------------------------|
| HAZIRLAYAN (İŞ GÜVENLİĞİ UZMANI) | HAZIRLAYAN (İŞYERİ HEKİMİ) | ONAYLAYAN (İŞVEREN/VERİLİ) |
| AYÇA İŞLER  | AYHAN YİĞİT  | ONUR ALEMDAR  |

| | |
|-----------------|------------|
| Doküman No | 01 |
| Yayın Tarihi | 11.11.2020 |
| Revizyon No | |
| Revizyon Tarihi | |
| Sayfa No | 35 / 67 |

ÇIĞDAN SONRA DONMA VUKU BULMUŞSA:

- Hasta ya da yaralı ılık bir ortama alınarak soğuk ortamla teması kesilir.
- Hasta ya da yaralı sakinleştirilir ve hareket ettirilmez.
- Kuru giysiler giydirilerek bilinci yerindeyse sıcak içecekler verilir.
- Vücutta içi su dolu kabarcıklar asla patlatılmaz
- Donmuş el ve ayaklar bulunduğu şekilde kendi doğal pozisyonunda tutulur.
- El ve ayaklarda ısıtma işleminden sonra hala hissizlik varsa bezle bandaj yapılır veya sarılır.
- Hasta ya da yaralının alkol almasına veya tütün kullanımına asla izin verilmez.
- Zarar gören bölgeler kesinlikle buz veya soğuk suyla ovulmaz.
- En yakın sağlık kuruluşundan yardım istenir.

ÇIĞDAN SONRA

- Sahada çalışan personel sayılarak herkesin iyi durumda olduğundan emin olunmalıdır.
- Eğer eksik biri veya birileri varsa iletişim araçlarını kullanarak ulaşmaya çalışılmalı, hala ulaşılamıyorsa istişare edilerek son gittiği yer tespit edilip yetkililere bildirilmelidir.
- Eğer gerekli görülüyorsa Yük Tevzi Merkezi ile görüşülerek ekipmanın ve kişilerin can güvenliği adına belirlenen yerlerde enerji kesintisi yapılmalıdır.

| HAZIRLAYAN (İŞ GÜVENLİĞİ UZMANI) | HAZIRLAYAN (İŞYERİ HEKİMİ) | ONAYLAYAN (İŞVEREN/VEKİLİ) |
|----------------------------------|----------------------------|----------------------------|
| AYÇA İŞLER | AYHAN YİĞİT | ONUR ALEMDAR |

| | |
|-----------------|------------|
| Doküman No | 01 |
| Yayın Tarihi | 11.11.2020 |
| Revizyon No | |
| Revizyon Tarihi | |
| Sayfa No | 36 / 67 |

ZEHİRLENME DURUMUNDA ACİL DURUM EYLEM PLANI

ZEHİRLENME DURUMUNDA YAPILMASI GEREKENLER:

- Zehirlendiği anlayan personel santraldeki diğer bir personele haber verir.
- Bilinç kontrol edilerek, zehirlenmenin hangi yolla olduğu zehirlenene sorularak tespit edilir.

SNDİRİM YOLUYLA ZEHİRLENME:

- Bilinci açık kişinin ağzı zehirli madde ile temas etmişse su ile çalkalanır, eller temas etmişse sabunlu su ile yıkanır.
- Bilinç kaybı var ise koma pozisyonu verilir.
- Tıbbi yardım istenir. “114 Alo Zehirlendim Hattı” aranır, onların talimatlarına göre hareket edilir. Gerekirse 112 Acil Yardım aranır.
- İşletme Birim yöneticisine bilgi verilir.
- Toplu gıda zehirlenmesi söz konusu ise ilk hisseden kişi Saha kontrolörlerine haber verir.

SOLUNUM YOLUYLA ZEHİRLENME:

- Zehirlenen personel temiz havaya çıkarılır ve/veya ortam havalandırılır.
- Bilinç ve solunum kontrol edilir.
- Bilinç kaybı var ise koma pozisyonu verilir.
- Solunum yok ise temel yaşam desteği sağlanır.
- Tıbbi yardım istenir “114 Alo Zehirlendim Hattı” aranır. Onların talimatlarına göre hareket edilir. Gerekirse 112 Acil Yardım aranır.
- İşletme Birim yöneticisine bilgi verilir.

HAZIRLAYAN (İŞ GÜVENLİĞİ UZMANI)

AYÇA İŞLER



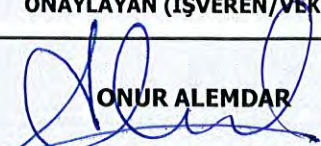
HAZIRLAYAN (İŞYERİ HEKİMİ)

AYHAN YİĞİT



ONAYLAYAN (İŞVEREN/VEKİLİ)

ONUR ALEMDAR



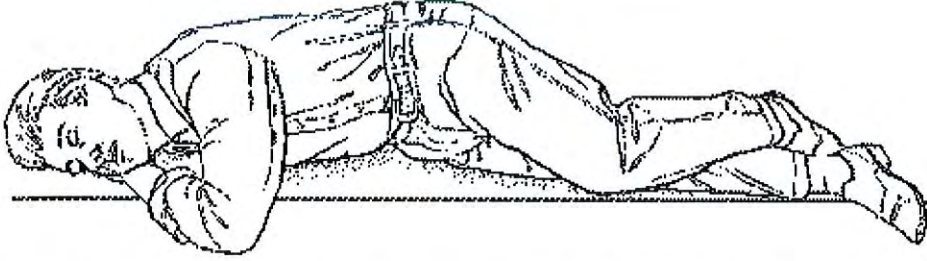
| | |
|-----------------|------------|
| Doküman No | 01 |
| Yayın Tarihi | 11.11.2020 |
| Revizyon No | |
| Revizyon Tarihi | |
| Sayfa No | 37 / 67 |

DERİ YOLUYLA ZEHİRLENME:

- Bilinç ve solunum değerlendirilir.
- Zehir bulaşmış giysiler çıkartılır.
- Zehir temas etmiş bölge 15-20 dk. bol su ile yıkanır.
- Tıbbi yardım istenir "114 Alo Zehirlendim Hattı" aranır. Onların talimatlarına göre hareket edilir. Gerekirse 112 Acil Yardım aranır.
- İşletme Birim yöneticisine bilgi verilir.

KOMA

POZİSYONU



Altın Kural: Koma pozisyonu yapılabilmesi için kazazedenin;

NABIZI OLMALIDIR

SOLUNUMU OLMALIDIR

- Sesli ve ağrılı uyararla bilincin kapalı olduğuna karar verilmeli
- Kendi kendine solunum yaptığı gözlenmeli
- Nabız kontrolü ile kalbin çalıştığı belirlenmeli
- Ortam koşulları dikkate alınarak kazazedenin hangi tarafa döndürüleceğine karar verilmeli ve o tarafa geçerek diz çökmeli
- Kazazedenin karşı taraftaki kolu gövdesinin üzerine konulmalı
- Kazazedenin yakın tarafındaki kolu gövdesinin altına yerleştirilmeli
- Kazazedenin karşı taraftaki bacağı yakın taraftaki bacağının üzerine konulmalı

HAZIRLAYAN (İŞ GÜVENLİĞİ UZMANI)

HAZIRLAYAN (İŞYERİ HEKİMİ)

ONAYLAYAN (İŞVEREN/VEKİLİ)

AYÇA İŞLER

AYHAN YIGİT

ONUR ALEMDAR

- Bir el ile kazazedenin karşı omuzundan diğer el ile de karşı kalçasından kavrayarak yavaşça tek hareketle kendine doğru çevirmeli



- Kazazede yan yatar pozisyonda iken üstteki bacağı kalça ve dizden bükerek öne doğru destek yapmalı
- Kol ve bacaklarla destek yapılarak öne/arkaya devrilmeye engel olunur.



- Üstteki kolu öne getirerek elini kazazedenin yanağının altına yerleştirmeli
- Alttaki kol arkaya doğru çıkarılarak destek yapılmalı
- Kazazedenin başı hafifçe aşağıya doğru eğilmeli
- Tıbbi yardım gelinceye kadar yan pozisyonu korunmalı
- Aralıklarla (3-5 dakika bir) solunum ve nabız kontrol edilmeli

HAZIRLAYAN (İŞ GÜVENLİĞİ UZMANI)

AYÇA İŞLER

HAZIRLAYAN (İŞYERİ HEKİMİ)

AYHAN YİĞİT

ONAYLAYAN (İŞVEREN/VEKİLİ)

ONUR ALEMDAR

HEYELAN TALİMATI

Heyelanlar büyük bir hızla gerçekleştikleri halde bazı heyelanlar daha yavaş gerçekleşirler. Heyelanlar yeryüzünde çok sık meydana gelen ve çok yaygın bir kütle hareketi çeşididir. Türkiye 'de en fazla Karadeniz Bölgesinde görülür.

Bu nedenle, heyelan oluşması fark edildikten sonra mümkün olduğunca hızlı ve soğukkanlı olunmalıdır.

HEYELANA MARUZ KALAN KİŞİLERİN YAPMASI GEREKENLER:

Heyelan felaketine maruz kalan kişilerin yapacakları 3 ana başlıkta incelenir. Bunlar:

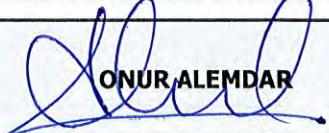
- d) Bina dışında bulunuyorsa
- e) Yaya Halde yakalanılmışsa
- f) Araç içerisinde yakalanılmışsa

A) Heyelan Başlangıç Anından Sonra, Bina İçinde Değil Dışarıda Bulunuyorsanız;

- Tehlike anında heyelan veya çamur akıntısının yolundan uzak durarak hemen mümkün olduğu kadar yükseklerle doğru uzaklaşın ve çevrenizde yaşayan insanları toprak kaymasına karşı uyarın.
- Çamur ve moloz akmasından kaçabilecek zamanınız veya etrafınızda arkasına saklanacağınız sağlam bir yapı yoksa ÇÖK-KAPAN-TUTUN hareketi ile başınızı ve boynunuzu koruyun.

B) Heyelana Yaya Halde Yakalanmışsanız;

- Yerden de destek alarak ÇÖK-KAPAN-TUTUN hareketi yaparak başınızı boynunuzu koruyun.
- Ağzınızı sıkıca kapatın, mümkünse kafanız heyelanın altında kaldığı anda uzun süre nefesinizi tutun.

| HAZIRLAYAN (İŞ GÜVENLİĞİ UZMANI) | HAZIRLAYAN (İŞYERİ HEKİMİ) | ONAYLAYAN (İŞVEREN/VEKİLİ) |
|------------------------------------------------------------------------------------------------|-------------------------------------------------------------------------------------------------|----------------------------------------------------------------------------------------------------|
| AYÇA İŞLER  | AYHAN YIGİT  | ONUR ALEMDAR  |

| | | | |
|---------------------------------------------------------------------------------------|-----------------------------------|-----------------|------------|
| ALEMDAR MÜHENDİSLİK ELEKTRİK MEKANİK İNŞ. TAAH. SAN. VE TİC. LTD. ŞTİ. | ACİL DURUM EYLEM PLANI | Doküman No | 01 |
| | | Yayın Tarihi | 11.11.2020 |
| | | Revizyon No | |
| | | Revizyon Tarihi | |
| | | Sayfa No | 40 / 67 |

- Heyelan durmadan önce mutlaka bir elinizi ağız ve burnu kapatacak şekilde yüzünüzde, diğer elinizi de başınızın üzerinde (yüze doğru uzatarak) tutun ve heyelan altında kaldığınız zaman boyunca hayati önem taşıyacak olan nefes boşluğunu genişletin. Bu arada başınızı sağa sola çevirerek boşluğu büyütebilirsiniz.

C) Heyelan Araçta Yakalandıysanız;



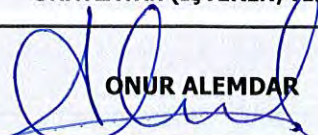
- Telsiz varsa çağrı yapın ve telsizi alıcı konumunda sürekli açık tutun.
- Dışarı ses (korna) ve ışık verecek herhangi bir alet (fener gibi) faydalı olabilir.
- Araçtan çıkmak istenirse, kendinizi güvende hissetmiyorsanız araç içinde kalmanız daha emniyetlidir.

HEYELAN MARUZ KALMAYAN KİŞİLERİN YAPMASI GEREKENLER:

- Çalışıyorsa kamera sisteminden saha kontrolü yapılarak, kameralar çalışmıyor ise dışarıyı görebilecek bir yerden bakılarak durum analiz edilir.
- Durum; sorumlu kişilere, diğer santrale, güvenlik birimlerine ve acil durum müdahalesi yapan resmi birimlere bildirilmelidir.
- Ulaşılabilir kurumlarla irtibata geçiniz.
- Yerel yönetimler olaydan haberdar edilmelidir.

HEYELAN SONRASI YAPILMASI GEREKENLER:

- Her şeyden önce güvencede olduğunuzdan emin olun. Gerekiyorsa tehlikeli bölgeden uzaklaşarak kendinizi güvenceye alın.
- Yakınıınızda bulunan elektrik, gaz ve su kaynaklarını hemen kapatın. Çevrenizde gaz kaçağı olmadığından emin olana kadar bulunduğunuz yeri kibrit veya diğer yanıcı maddeler veya elektrikli aletlerle aydınlatmaya çalışmayın. Fener kullanın.
- Çevrenizde yaralı veya yardıma muhtaç kişiler varsa, yangın ve yeni bir heyelan gibi bir tehlike yoksa onları yerlerinden oynatmayın.

| HAZIRLAYAN (İŞ GÜVENLİĞİ UZMANI) | HAZIRLAYAN (İŞYERİ HEKİMİ) | ONAYLAYAN (İŞVEREN/VEKİLİ) |
|------------------------------------------------------------------------------------------------|-------------------------------------------------------------------------------------------------|----------------------------------------------------------------------------------------------------|
| AYÇA İŞLER  | AYHAN YİĞİT  | ONUR ALEMDAR  |

| | |
|-----------------|------------|
| Doküman No | 01 |
| Yayın Tarihi | 11.11.2020 |
| Revizyon No | |
| Revizyon Tarihi | |
| Sayfa No | 41 / 67 |

- Tehlikeli duvarlar, çatılar ve bacalara karşı çevrenizdekileri uyarın ve bunların etrafında dolaşmayın.
- Eşya almak için zarar görmüş binalara girmeyin.
- Varsa hasta ya da yaralı ılık bir ortama alınarak soğuk ortamla teması kesilir.
- Varsa Hasta ya da yaralı sakinleştirilir ve hareket ettirilmez.
- Kuru giysiler giydirilerek bilinci yerindeyse sıcak içecekler verilir.
- En yakın sağlık kuruluşundan yardım istenir.

HAZIRLAYAN (İŞ GÜVENLİĞİ UZMANI)

AYÇA İŞLER

HAZIRLAYAN (İŞYERİ HEKİMİ)

AYHAN YİĞİT

ONAYLAYAN (İŞVEREN/VEKİLİ)

ONUR ALEMDAR

| | | | |
|---------------------------------------------------------------------------------------|-----------------------------------|-----------------|------------|
| ALEMDAR MÜHENDİSLİK ELEKTRİK MEKANİK İNŞ. TAAH. SAN. VE TİC. LTD. ŞTİ. | ACİL DURUM EYLEM PLANI | Doküman No | 01 |
| | | Yayın Tarihi | 11.11.2020 |
| | | Revizyon No | |
| | | Revizyon Tarihi | |
| | | Sayfa No | 42 / 67 |

BESİN ZEHİRLENMESİ TALİMATI

Kazazede de zehirlenme durumunda aşağıdaki belirtiler görülür;

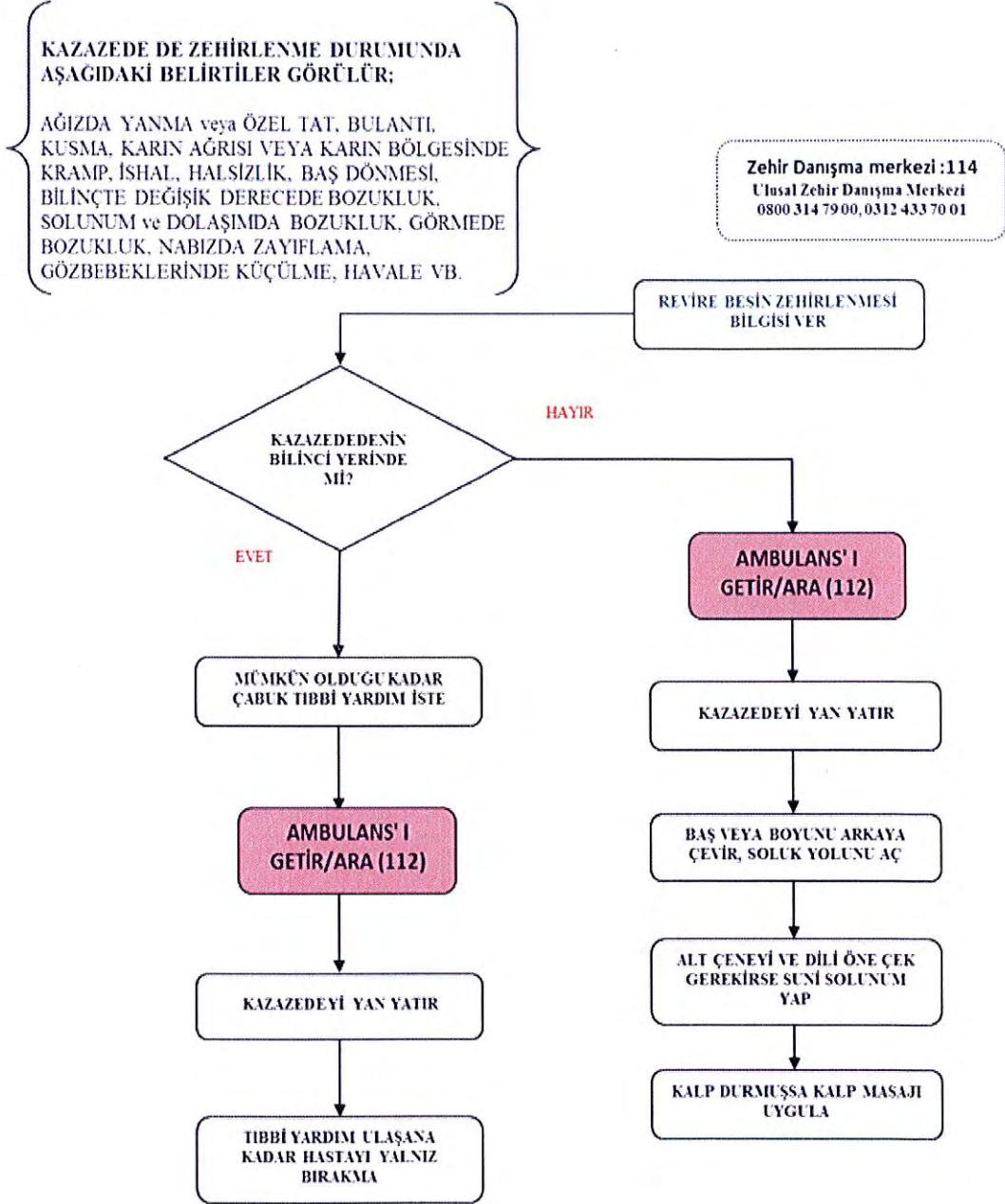
Ağızda yanma veya özel tat, bulantı, kusma, karın ağrısı veya karın bölgesinde kramp, ishal, halsizlik, baş dönmesi, bilinçte değişik derecede bozukluk, solunum ve dolaşımda bozukluk, görmede bozukluk, nabızda zayıflama, göz bebeklerinde küçülme, havale vb.

Rahatsızlanan bir kişide bu tür belirtilerin olması ve kazazedenin bilinci yerinde olmaması durumunda;

- 1-En yakın sağlık kuruluşuna haber ver.
- 2- Haber verilen kişilere olayın bir Besin Zehirlenmesi olduğu bilgisini de ver.
- 3- Kazazedenin bilinci yerinde değilse; hastayı yan yatır, baş veya boyunu arkaya çevir ve soluk yolunu aç, gerekiyorsa suni solunum yap, kalp durmuşsa kalp masajı uygula ve hastayı yalnız bırakma. Burada sözü edilen uygulamaları ancak Profesyonel İlk Yardım Eğitimi almış İlk Yardım Müdahale Ekibi üyeleri yapabilir.
- 4- Hastanın bilinci yerinde ise hasta yan yatırılır ve sağlık ekibi gelene kadar hastayı yalnız bırakma.
- 5- Genel Kural olarak zehirlenen kişiyi kusturmayınız, bu kuralın tek istisnası eğer kişi bilinçli ise ve zehirlenme olayının kısa bir süre önce olması durumunda kusturulabilir.

| | | |
|------------------------------------------------------------------------------------------------|-------------------------------------------------------------------------------------------------|----------------------------------------------------------------------------------------------------|
| HAZIRLAYAN (İŞ GÜVENLİĞİ UZMANI) | HAZIRLAYAN (İŞYERİ HEKİMİ) | ONAYLAYAN (İŞVEREN/VEKİLİ) |
| AYÇA İŞLER  | AYHAN YİĞİT  | ONUR ALEMDAR  |

BESİN ZEHİRLENMESİ MÜDAHALE PLANI



Genel Kural olarak zehirlenen kişiyi kusturmayın; bu kuralın tek istisnası eğer kişi bilinçli ise ve kısa bir süre önce "ilaç içimi" söz konusu ise kusturulabilir.

HAZIRLAYAN (İŞ GÜVENLİĞİ UZMANI)

AYÇA İŞLER

HAZIRLAYAN (İŞYERİ HEKİMİ)

AYHAN YİĞİT

ONAYLAYAN (İŞVEREN/VEKİLİ)

ONUR ALEMDAR

ELEKTRİK ÇARPMASI TALİMATI

Alınan Önleyici ve Sınırlayıcı Tedbirler

- İşletme içinde yoğun elektrik kaçağı ihtimali bulunması durumunda trafik kazasına karşı sigorta yapılması.
- İşletme içinde yalıtımlı malzeme kullanılması.
- İşletmede topraklama kontrollerinin düzenli olarak yapılması.
- Topraklama kontrollerinin çalışmaya göre ölçülmesi için işletmede topraklama ölçüm cihazının bulundurulması ve kullanılması.
- Toprak hatları ile nötr hatlarının farklı olması.
- Yüksek gerilim elektrik bulunan alanlara girişlerin kontrolleri yapılması.
- Patlayıcı, parlayıcı ve yanıcı malzemelerin bulunduğu alanlarda atex sistemin kullanılması.
- Elektrikle yapılacak çalışmalarda mevcut voltaj ve akımın büyüklüğüne uygun olan kişisel koruyucu donanımların kullanılması.
- Elektrikle yapılacak çalışmalarda mesleki eğitime sahip kişilerin çalışmasının sağlanması.
- Toprakla potansiyel farkı 230 volt veya daha yukarı olan alternatif gerilim ile çalışan motorların özel motor dairelerinde muhafaza edilmesi.
- Fazla nem, buhar veya benzerlerinin bulunduğu yerler ile yağlı yerlerdeki elektrikli aletlerin izolasyonunun sağlanması.
- Gerilimi 250 volttan yukarı olan akım devrelerinde kullanılan sigortaların değerleri 20 amperin üstünde olanlarının, kapalı bir tablo içine monte edilerek en az bir şalter veya anahtarla kontrol altına alınması.
- Hasarlı olan elektrik pano ve kablolarının bakım ve onarımlarının yapılması.
- Çalışanlara elektrikle çalışma ve elektrik akımının zararları hakkında eğitilmesi.

HAZIRLAYAN (İŞ GÜVENLİĞİ UZMANI)

AYÇA İŞLER

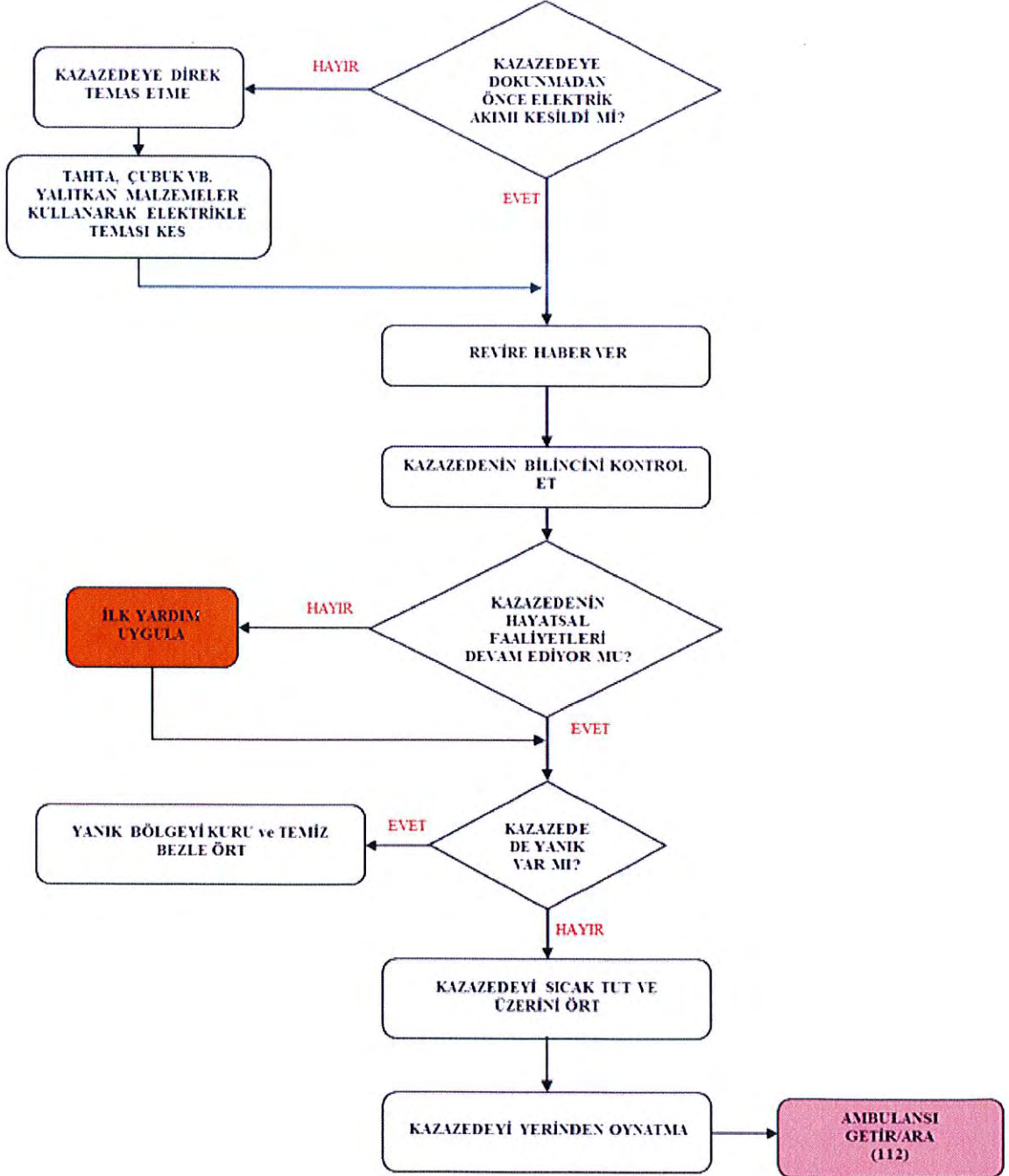
HAZIRLAYAN (İŞYERİ HEKİMİ)

AYHAN YIGİT

ONAYLAYAN (İŞVEREN/VEKİLİ)

ONUR ALEMDAR

ELEKTRİK ÇARPMASI MÜDAHALE PLANI



HAZIRLAYAN (İŞ GÜVENLİĞİ UZMANI)

AYÇA İŞLER

HAZIRLAYAN (İŞYERİ HEKİMİ)

AYHAN YİĞİT

ONAYLAYAN (İŞVEREN/VEKİLİ)

ONUR ALEMDAR

ELEKTRİK KAZALARINDA İLK YARDIM

1

OLAY YERİNİ GÜVENLİ HALE GETİR
KAZALININ ELEKTRİKLE TEMASINI KES

BİLİNÇ KONTROLÜ
YAP
YÜKSEK SESLE
SESELEN
OMUZLARINA
DOKUN, SIK
(Ağrılı uyarı ver)

2



2a

BİLİNÇ VAR
(YANIT VERİYOR)

- 1- Kendini tanı
- 2- Konuş ve endişelerini gider
- 3- Kronik hastalığı, ailevi hastalığı, ilaç, alerji bilgilerini ver (bilinç gelmez ise bu bilgileri 112'ye aktar).
- 4- Yarık varsa üzerini temiz bir bezle ört. Elektrik ya maddesine veya maddesine değersen.
- 5- Kazalıda kapandı mına emin değilse, seni de kapandı mına.
- 6- 112'yi ara. Kazalının ya da bir bölgenin (bilinç-4 oturma v.h.) devrildi kontrol edersen 112'yi bilgilendir.
- 7- Kazalıda yaralı baraktıysa, ilk müdahaleyi geçici bilgilendirilerek, bu durumda geçici olarak kazalıda kalmaya izin ver. Müdahale edersen, ilk gözlemlerini yazan bir sarıya ile kapat.

2b

BİLİNÇ YOK
(YANIT VE TEPKİ VERMİYOR)

DERHAL 112'Yİ ARA
(Olay yerinde başka biri varsa
ve bir kaçırdıysanız onu ara)

KAZALIDAN SERT VE DÜZ BİR ZEMİNE
SIRT ÜSTÜ YATIR.

YANINA DİZ ÇÖK, POZİSYONUNU AL.

SOLUNUM YOLLARINI AÇ
(Solumama yolu olarak baş aşağı yatırarak açılır.)

3

SIRAN GİYİMLERİ GEVŞET



Göğüs ve ağız bölgesini aç, kravattı gevşet.

AĞIZ KİÇİ KONTROLÜ YAP



Çocuk ve erişkinlerde
ağıza parmakla girilerek
kıl dalağı yakarak, varsa
yabancı cisim çıkarılır.

BAŞÇENE POZİSYONU VER



İki elin parmaklarını alın-
da diğer elin parmaklarını
çene altında, çene kemiği
zeminle 90 derece açı
yapacak kadar baş geriye
doğru tutulur.

4



SOLUK VAR

KOMA POZİSYONU VER
(Biri yoksa solumama pozisyonu)



112'ye bilgi verince 1-3 dakika sonra ilk
solunum kontrolü yap. Solunum
giderse, kazalıda kalmaya izin ver.
Solunum yoksa kazalıda kalmaya izin ver.

SOLUK ALIP ALMADIĞINA BAK

Bak-Dinle-Hisset yönteminde 5 saniye süre ile uygula.
Bak-Dinle-Hisset yönteminde yandaki resimlerde görüldüğü gibi ilkyardımcı,
gözetici göğüs hareketlerini izler, kulaklarıyla solunum sesini duymaya çalışır
ya da göğüs hareketlerini vanağı elyle de dinler. Hareketleri hissetmeye çalışır.



SOLUK YOK



5



6



7

TEMEL YAŞAM DESTEĞİ UYGULA

2 SUNU SOLUNUM YAP

Seni Solunum ağızdan ağıza veya ağızdan buruna yapar.
Hastanın deniz (ağız veya burun) hava verilmeye diğer taraf
kapatılır. Hava verilmeye en az 1 sn. sürmelidir. Hava verilmesi
gözetici başını gözetici yüzüne kaldırarak en az 10 cm hava
verilir. Kapanılan yer açılır, 1,5 sn. kadar verilmeye devam
ettirilir çıkması beklenir. Hava çıkışı bitince tekrar başını kapatarak
hava verilir.

KALP RANSE NOKTASINI BUL
(Göğüs kemiğinin ortası)

30 DİŞ KALP MASAJI YAP

(Kağız göğüs kalkanı yoksa ellerle oluncak şekilde)
2 Solunum 30 dk. süre ile yapılır. 112'ye bilgi verince kazalıda kalmaya izin ver.
Kazalıda kalmaya izin verince kazalıda kalmaya izin ver.

HAZIRLAYAN (İŞ GÜVENLİĞİ UZMANI)

HAZIRLAYAN (İŞYERİ HEKİMİ)

ONAYLAYAN (İŞVEREN/VEKİLİ)

AYÇA İŞLER

AYHAN YİĞİT

ONUR ALEMDAR

SABOTAJ TALİMATI

Sabotaj Şekilleri

Sabotajlar genelde yapılış tarzına göre ve kullanılan malzemeye göre ikiye ayrılırlar:

a- Aktif Sabotajlar :

- [1]- Yangın
- [2]- Patlayıcı Madde,
- [3]- Mekanik,
- [4]- Bakteriyolojik ve Kimyasal,

b- Pasif Sabotajlar:

- [1]- Fikri,
- [2]- Psikolojik,

Sabotajlara Karşı Korunma Tedbirleri

Sabotajlara karşı aktif ve pasif olarak şu tedbirler alınmalıdır.

- a- Tüm işyerinin dışı korunmalıdır.
- b- Tüm işyerinin içi ve dışı aydınlatılmalıdır.
- c- Tüm işyerinde gece ve gündüz güvenlik personeli bulundurulmalıdır.
- d- Gerekli ve icaben alarm sistemleri kurulmalıdır.
- e- Gerekli ve icap eden telli veya telsiz haberleşme sistemi kurulmalıdır.
- f- Gerekli ikaz levhaları bulunmalıdır.
- g- Giriş-Çıkış adedi en az düzeye indirilmeli ve kapılar kontrol altında bulundurulmalıdır.
- h- Yangın ikaz, ihbar ve söndürme sistemleri kurulmalıdır.
- i- Zeminden düşük seviyede olan yer pencerelerinde gerekli koruyucu önlemler alınmalıdır.
- j- Sabotaja elverişli olmaları nedeniyle özellikle patlayıcı, parlayıcı, yamı, yakıcı madde yükleme, nakliye, nakliye, boşaltma ve kullanımda gerekli hassasiyet gösterilmelidir.
- k- Tüm işyerlerine geliş gidişler kontrol altında tutulmalıdır. Büyük ve merkezi birimlerde kimlik sorulmalı gerektiğinde kayıt tutulmalıdır.
- l- Yapılacak eğitimlerle personel bilinçlendirilmelidir.

| HAZIRLAYAN (İŞ GÜVENLİĞİ UZMANI) | HAZIRLAYAN (İŞYERİ HEKİMİ) | ONAYLAYAN (İŞVEREN/VEKİLİ) |
|----------------------------------|----------------------------|----------------------------|
| AYÇA İŞLER | AYHAN YİĞİT | ONUR ALEMDAR |

| | |
|-----------------|------------|
| Doküman No | 01 |
| Yayın Tarihi | 11.11.2020 |
| Revizyon No | |
| Revizyon Tarihi | |
| Sayfa No | 48 / 67 |

Sabotaj Esnasında Yapılması Gerekenler

- Vakit kaybetmeden Güvenlik Birimine Haber Ver,
- Sabotajın Şekline Göre ilgili yerlere haber ver, (**Güvenlik, Santral, Danışma**)
 - Polis(**155**)
 - İtfaiye (**110**)
- Can Güvenliğini tehlikeye atmadan fabrika çevresini güvence altına al (**Koruma Ekibi**)
- Çalışma sahasını aydınlat, (**Elektrik Bakım**)
- Giriş, çıkış kapılarını kontrol altında tut, (**Güvenlik Birimi**)
- Toplanma Bölgesine git ve ilgililere yardımcı ol, (**Tüm Personel**)

HAZIRLAYAN (İŞ GÜVENLİĞİ UZMANI)

AYÇA İŞLER

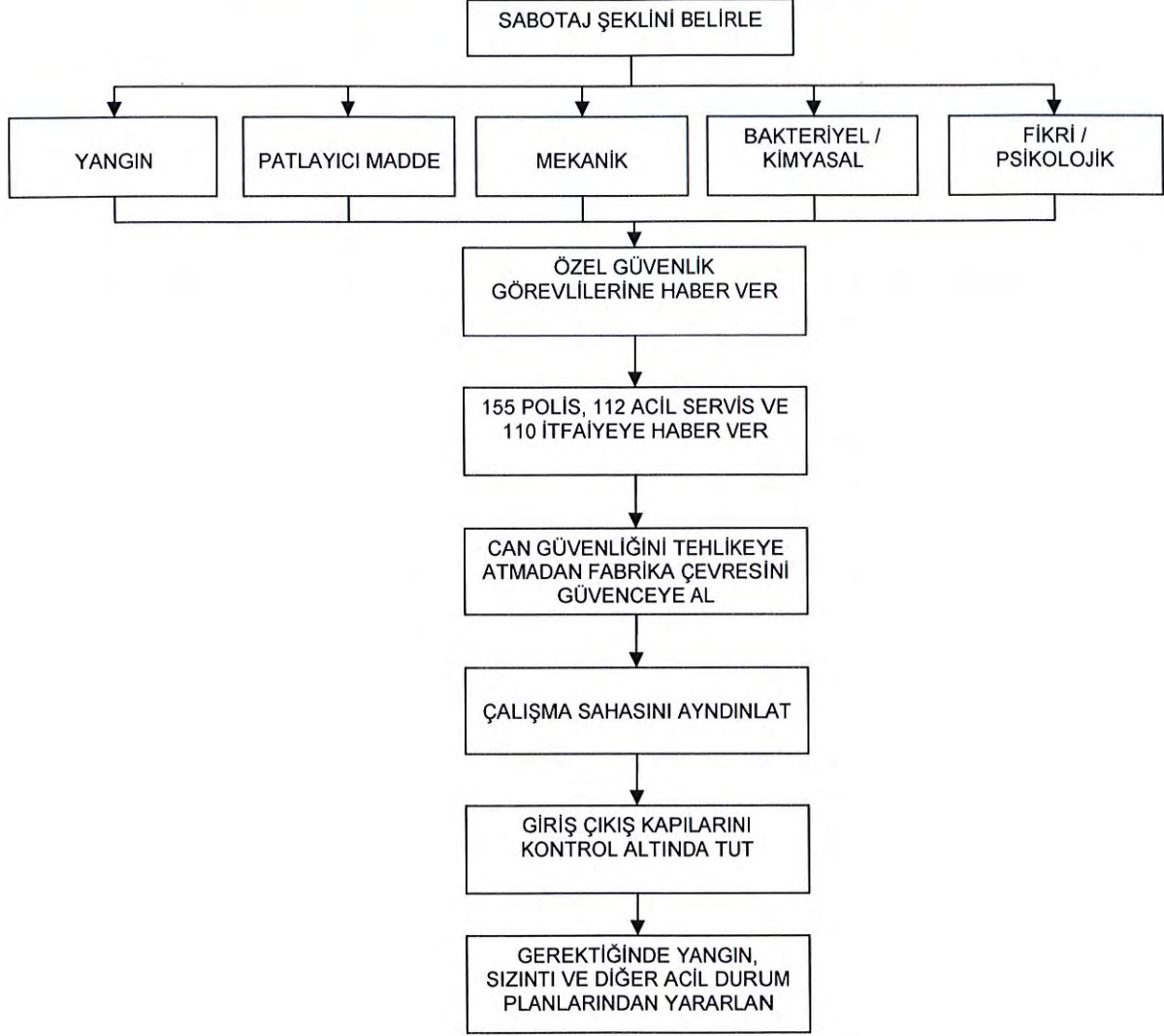
HAZIRLAYAN (İŞYERİ HEKİMİ)

AYHAN YİĞİT

ONAYLAYAN (İŞVEREN/VEKİLİ)

ONUR ALEMDAR

SABOTAJ OLAYLARINA KARŞI
ACİL EYLEM PLANI



HAZIRLAYAN (İŞ GÜVENLİĞİ UZMANI)

AYÇA İŞLER

HAZIRLAYAN (İŞYERİ HEKİMİ)

AYHAN YİĞİT

ONAYLAYAN (İŞVEREN/VEKİLİ)

ONUR ALEMDAR

**KAZA – SAĞLIK OLAYLARI
ACİL EYLEM PLANI**

(Travma, Yaralanma, Yanık, Elektrik
Çarpması, Zehirlenme vb.)

KAZA – OLAYIN GERÇEKLEŞMESİ

İLK YARDIM SERTİFİKAN VAR MI ?

Olay Elektrik Çarpması ise;
önce elektrik akımını kes, akımı
kesmek mümkün değil ise
kazazedeyi yalıtkan bir madde
(tahta, ip, plastik vb.) kullanarak
ortamdan uzaklaştır

EVET

HAYIR

Ortam Değerlendirmesi Yap
(Ortam ve Kendi Güvenliği
Sağla)

Hasta/Yaralıya
Müdahale Etme

Gerekliyorsa İlk Yardım Uygula
Yaşam Desteği Ver

112 Yi ara

Kazazedede ölmüş ise
savcılık gelene
kadar olay yerine
müdahale etme

Ambulans Çağır

112'yi Ara

Ambulans Çağır

Birim Amirine
ve Güvenlik
Birimine Bildir /
Bildirilmesini
Sağla

Birim Amirine
ve Güvenlik
Birimine Bildir /
Bildirilmesini
Sağla

HAZIRLAYAN (İŞ GÜVENLİĞİ U)

HAZIRLAYAN (İŞYERİ HEKİMİ)

ONAYLAYAN (İŞVEREN/VEKİLİ)

AYÇA İŞLER

AYHAN YİĞİT

ONUR ALEMDAR

| | | | |
|---------------------------------------------------------------------------------------|-----------------------------------|-----------------|------------|
| ALEMDAR MÜHENDİSLİK ELEKTRİK MEKANİK İNŞ. TAAH. SAN. VE TİC. LTD. ŞTİ. | ACİL DURUM EYLEM PLANI | Doküman No | 01 |
| | | Yayın Tarihi | 11.11.2020 |
| | | Revizyon No | |
| | | Revizyon Tarihi | |
| | | Sayfa No | 51 / 67 |

SEL-SU BASKINI TALİMATI

1- Şiddetli yağışlar sırasında dış alanda bulunan tüm personel yağışlarda güvenli görülen yüksek ve kapalı yerlerde toplanarak yağışların geçmesini/dinmesini bekleyecektir.

2- Arabada iseniz suya doğru araç kullanmayınız, araba stop ederse derhal arabayı terk ederek yüksek bir yere gidiniz.

3-Kapalı alanda iseniz acil çıkış için hazır olunuz, eğer vaktiniz var ise önemli, değerli malzeme ve cihazları alarak kapalı alanı terk ediniz ve yüksek bir yere gidiniz.

Sel-Su Baskını Sonrası Binalarda Kontroller

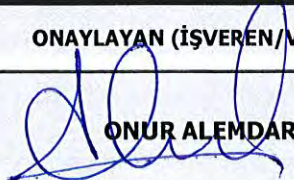
Şiddetli yağışlar sonrasında su basma olasılığı bulunan yerler, bakım onarım personeline eldeki plan ve sıra uyarınca süratle kontrol edilecektir. Yapılan kontrollerde su bastığı belirlenen yerlerde suyun tahliyesi gerçekleştirilecektir.

Sel-Su Baskını Sonrası Donanım, Malzeme Kontrolleri

Sudan zarar görmesi olası tüm ekipman ve malzeme eldeki listeye göre bakım onarım ekiplerince kontrol edilerek varsa arızaların giderilmesi sağlanacaktır. Bozulan ya da kullanılamaz hale gelen malzemeler uygun şekilde bertaraf edilecektir. Selden etkilenen elektrik pano ve veya trafoları devre dışı bırakılacaktır.

Sel-Su Baskını Sonrası Ulaşım

Rutin tesis yollarının sel/su baskınından zarar görmüş olması durumunda alternatif yolların kullanılabilir durumda olduğunun Acil Müdahale Ekibi görevlilerince saptanmasının ardından bu yollar ulaşım için kullanılacaktır.

| | | |
|-------------------------------------------------------------------------------------------------------|--------------------------------------------------------------------------------------------------------|-----------------------------------------------------------------------------------------------------------|
| HAZIRLAYAN (İŞ GÜVENLİĞİ UZMANI) | HAZIRLAYAN (İŞYERİ HEKİMİ) | ONAYLAYAN (İŞVEREN/VEKİLİ) |
| AYÇA İŞLER  | AYHAN YİĞİT  | ONUR ALEMDAR  |

| | | | |
|---------------------------------------------------------------------------------------|-----------------------------------|-----------------|------------|
| ALEMDAR MÜHENDİSLİK ELEKTRİK MEKANİK İNŞ. TAAH. SAN. VE TİC. LTD. ŞTİ. | ACİL DURUM EYLEM PLANI | Doküman No | 01 |
| | | Yayın Tarihi | 11.11.2020 |
| | | Revizyon No | |
| | | Revizyon Tarihi | |
| | | Sayfa No | 52 / 67 |

HORTUM-FIRTINA TALİMATI

Eğer kapalı alanda iseniz;

- 1- Sakin olun ve yönetimin talimatlarını bekleyiniz,
- 2- Bina içinde veya kapalı alanda kalınız, dışarı çıkmayınız,
- 3- Eğer ortam sıcaklığı uygun ise gereksiz ve kullanılmayan odaları mahalleri kapatınız,
- 4- Mevcut ise havlu veya uygun malzemeler ile kapı altlarını kapatınız, pencereleri kapatınız.
- 5- Yiyecek ve içecek var ise vücudunuzun ısı ve enerji ihtiyacı için kullanınız.

Eğer dışarıda iseniz;

- 1-Korunaklı bir alan bulunuz, vücudunuzun her tarafını kapatacak şekilde önlem alınız,
- 2-Bir araçta iseniz, aracı terk etmeyiniz, saatte bir 10 dakika aracınızı çalıştırınız, araç camını az miktar aralayınız, dışarıdan görünecek şekilde oturunuz, kan sirkülasyonu için zaman zaman egzersiz yapınız.

HORTUM-FIRTINA SIRASINDA VE SONRASINDA YAPILACAKLAR

1- Hortum ve Fırtına Öncesinde yapılacaklar

- a) Hortum ve fırtına öncesinde risk yaratabilecek malzeme, ekipman sahada güvenli yerlere çek,
- b) Acil Durum Koordinatörü sahada işi durdurur, personellerini kapalı alanlara sevk eder (idari bina vb.)

2- Hortum ve Fırtına Sırasında Personel Davranışları

Şiddetli fırtına ya da hortum çıktığının belli olması durumunda rutin çalışmaların tümü durdurulacaktır. Daha sonra tüm personel fırtına ve hortumlarda güvenli bölge olan idari binada toplanarak fırtınanın ya da hortumun geçmesi/dinmesi beklenecektir. Fırtına/hortum sırasında meraktan bile olsa pencereler önünde durulmayacaktır. Hiçbir şekilde ağaç diplerine sığınılmayacaktır.

| | | |
|-----------------------------------------|-----------------------------------|-----------------------------------|
| HAZIRLAYAN (İŞ GÜVENLİĞİ UZMANI) | HAZIRLAYAN (İŞYERİ HEKİMİ) | ONAYLAYAN (İŞVEREN/VEKİLİ) |
| AYÇA İŞLER | AYHAN YİĞİT | ONUR ALEMDAR |

| | | | |
|---------------------------------------------------------------------------------------|-----------------------------------|-----------------|------------|
| ALEMDAR MÜHENDİSLİK ELEKTRİK MEKANİK İNŞ. TAAH. SAN. VE TİC. LTD. ŞTİ. | ACİL DURUM EYLEM PLANI | Doküman No | 01 |
| | | Yayın Tarihi | 11.11.2020 |
| | | Revizyon No | |
| | | Revizyon Tarihi | |
| | | Sayfa No | 53 / 67 |

3- Hortum ve Fırtına Sonrasında Enerji ve İletişim Hatları Kontrolü

Hortum/Fırtınadan hemen sonra bakım onarım ekipleri süratle ellerindeki yerleşim planına ve sırasına göre enerji ve iletişim hatlarında kırılma, kopma, olup olmadığını kontrol edeceklerdir. Hatlarda olabilecek kırılma ve kopmalar en kısa sürede onarılarak tesisin enerji kullanması ve iletişim kurması sağlanacaktır.

4- Hortum ve Fırtına Sonrası İlk Yardım Faaliyetleri

Hortum/Fırtınadan hemen sonra varsa yaralılara ilkyardımlar tesis ilkyardım ekibince yapılacaktır. İlk yardımın yeterli olmadığı durumlarda yaralılar uygun araçlarla en yakın sağlık tesislerine taşınacaktır. Hortum/Fırtına sırasında ya da sonrasında vefat etmiş olanlar bu işe uygun ceset taşıma torbaları ile en yakın hastane morguna götürülecektir.

5- Hortum ve Fırtına Sonrası Binalarda Kontroller

Hortum/Fırtınanın hemen sonrasında tüm binalar ofis personeli tarafından gözden geçirilecek kırılan camlar için camcı, ofis ekipmanları için bakım ekiplerinin sorumluluğunda gerekirse mobilyacı çağrılacaktır. Fırtına/hortum nedeniyle varsa uçuşan evraklar toplanarak dosyalanacaktır.

YILDIRIM DÜŞMESİ MÜDAHALE PLANI

Gök gürültülü / yıldırımli yağışlar sırasında (şarjlı havalarda) açıkta bulunan tüm personel güvenli bölge olan kapalı binalarda (idari bina) toplanacaklar ve yağışların/şimşeklerin geçmesini bekleyeceklerdir. Hiç kimse açıkta bulunmayacak, şemsiye kullanmayacak ve hiç bir şekilde ağaç altında durmayacaktır. Yıldırım düşmesi sonucu etkilenen bölgeler de maddi kayıp tespiti yapılır.

PATLAMA MÜDAHALE PLANI

Patlama sırasında ve sonrasında yapılacaklar

Tesiste bir patlama meydana geldiğinde acil durumu Acil Durum Koordinatörünce ve Acil Müdahale Ekip Sorumlusuna acil durum duyuru usullerine uygun olarak ilgililere bildir. Acil durum organizasyonunda yer almayan personel belirlenmiş firmanın bulunan Acil Toplanma Bölgesine yönelir. Acil durum organizasyonunda yer alan personel ise patlamanın kaynağına, yerine ve sonuçlarına göre Acil Durum Koordinatörünün emirleri doğrultusunda hareket eder.

| HAZIRLAYAN (İŞ GÜVENLİĞİ UZMANI) | HAZIRLAYAN (İŞYERİ HEKİMİ) | ONAYLAYAN (İŞVEREN/VEKİLİ) |
|------------------------------------------------------------------------------------------------|-------------------------------------------------------------------------------------------------|----------------------------------------------------------------------------------------------------|
| AYÇA İŞLER  | AYHAN YİĞİT  | ONUR ALEMDAR  |

| | | | |
|---------------------------------------------------------------------------------------|-----------------------------------|-----------------|------------|
| ALEMDAR MÜHENDİSLİK ELEKTRİK MEKANİK İNŞ. TAAH. SAN. VE TİC. LTD. ŞTİ. | ACİL DURUM EYLEM PLANI | Doküman No | 01 |
| | | Yayın Tarihi | 11.11.2020 |
| | | Revizyon No | |
| | | Revizyon Tarihi | |
| | | Sayfa No | 54 / 67 |

TOPLUMSAL GÖSTERİ MÜDAHALE PLANI

- 1- İşletme önünde veya içerisinde toplumsal gösteri yapılacağı veya basın bildirisi olacağına dair duyum alındığında, işletmenin kadrolu personeli durumdan haberdar edilerek taşeron personeli kontrol altına alınır.
- 2- Muhtemel olayla ilgili olarak emniyet birimlerine haber verilerek tedbir alınması sağlanır.
- 3- İşletme kapıları kapalı tutularak ilgisiz personelin içeri girmesine mani olunur.
- 4- İşletmede güvenlik personeli gerekli tertibatı alarak izleme yapar. Gösteri yapanlara asla müdahale yapılmaz.
- 5- Gösteri yapanlar izlemeye alınarak elebaşlarının tespit edilmesine çalışılır. Gerekirse vilayetten onaylı sabotajlara karşı koruma planı uygulanır.

ÇEVRE KİRLİLİĞİ MÜDAHALE PLANI

- 1- Olay süratle Acil Durum Koordinatörüne bildirilir.
- 2- İşletmemizdeki faaliyetler nedeniyle meydana gelebilecek herhangi bir çevre kirlenmesi olayında tüm imkânlar kullanılarak kirletici malzemenin el birliği ile çevreye yayılmasının (bariyerleme, emdirme, kepeç, file veya diğer unsurlar ile) önlenmesi için her türlü tedbir acil durumlara müdahale personeli ve gerekiyorsa ihtiyaç duyulacak diğer personel ile birlikte alınır.
- 3- Olay işletme dışında ki bir etkenden/kuruluştan dolayı meydana geldi ise ve kirlilik işletmemizi tehdit ediyorsa fotoğraf veya kameralarla tespit yapılır.
- 4- Çevre İşletmeler olayın farkında değil ise telefonla bilgilendirilir.

BASINÇLI KAPLARIN PATLAMASI HALİNDE YAPILMASI GEREKENLER

Kompresör hava tankı veya buhar kazanı gibi basınçlı kaplar personel hatası, sabotaj, kullanım ömrünün bitmesi vd. sebeplerle patlayabilir. Gerekli önlemlerin alınmış olmasına rağmen patlama gerçekleşirse;

- Oluşacak tehlikeden herkes haberdar edilir.
- Elektrik Bakım Sorumlusu ve Yardımcısı tarafından elektrikler kesilir.
- Bütün personel güvenli bölgeye alınırken, acil durum ekipleri toplanarak gerekli müdahaleyi gerçekleştirir.

Eğer yaralanan personel varsa ilk yardım ekibi tarafından ilk tedavisi yapıldıktan sonra hastaneye sevki sağlanır.

| | | |
|-------------------------------------------------------------------------------------------------------|--------------------------------------------------------------------------------------------------------|-----------------------------------------------------------------------------------------------------------|
| HAZIRLAYAN (İŞ GÜVENLİĞİ UZMANI) | HAZIRLAYAN (İŞYERİ HEKİMİ) | ONAYLAYAN (İŞVEREN/VEKİLİ) |
| AYÇA İŞLER  | AYHAN YİĞİT  | ONUR ALEMDAR  |

SAVAŞ TALİMATI

Savaş, ülkenin tamamının acil durum önlemi almasını gerektirecek bir olaydır. Savaş durumunda fabrikamızın faaliyetlerinin devamı yerel idareler ve şirket üst yönetimin alacağı kararlara bağlıdır. Zira şirketimize savaş esnasında, proseslerimizin özelliklerine bağlı olarak görevler verilebilir.

Savaş durumunda oluşabilecek tehlikelerin başlıcaları aşağıdaki gibidir;

- Bombardıman,
- Kimyasal serpinti,
- Radyoaktif serpinti,

Tehlike anında, bu tehlikeleri ifade eden sirenler sivil savunma müdürlüklerince tespit edilmiştir. İstanbul' un muhtelif yerlerinde bulunan bu sirenler tehlikenin özelliğine uygun olarak çalınarak vatandaşlara haber verilir. İşletmemizin muhtelif yerlerinde de tabelalar şeklinde asılı bulunan bu işaretleri öğreniniz.

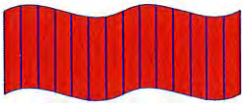


Sarı İkaz: Üç dakika süren düz siren sesi. Saldırı ihtimali var demektir.

Evde iseniz: Gaz, elektrik ve su vanalarını kapatıp, yanan ocak, tüp, soba vb varsa söndürünüz. Kapı ve pencereleri kapatıp perdeleri çekiniz ve hemen sığınma yerlerine gerekli malzemeleri alarak gidiniz.

Açıkta iseniz: hemen saklanabilmek için en yakın sığınma yerlerine, genel sığınaklara veya bodrum gibi sığınmaya elverişli yerlere gidiniz.

Fabrikada iseniz: Hemen çalıştığınız makineyi kapatıp, Elektrik şalteri ve doğalgaz vanalarını kapatıp hemen saklanabilmek için en yakın sığınma yerlerine, genel sığınaklara veya bodrum gibi sığınmaya elverişli yerlere gidiniz.



Kırmızı ikaz: Üç dakika boyunca alçalıp yükselen siren sesi. Saldırı tehlikesi var demektir.

Evde iseniz : Sarı ikazdaki önlemleri alınız.

Açıkta iseniz : En yakın sığınma yerlerine, köprü altı, çukur vb yerlere saklanarak vücudunuzun açık yerlerini örterek tehlikenin geçmesini bekleyiniz.

Fabrikada iseniz: Hemen çalıştığınız makineyi kapatıp, elektrik şalteri ve doğalgaz vanalarını kapatıp hemen saklanabilmek için en yakın sığınma yerlerine, genel sığınaklara veya bodrum gibi sığınmaya elverişli yerlere gidiniz.

HAZIRLAYAN (İŞ GÜVENLİĞİ UZMANI)

HAZIRLAYAN (İŞYERİ HEKİMİ)

ONAYLAYAN (İŞVEREN/VEKİLİ)

AYÇA İŞLER

AYHAN YİĞİT

ONUR ALEMDAR

| | |
|-----------------|------------|
| Doküman No | 01 |
| Yayın Tarihi | 11.11.2020 |
| Revizyon No | |
| Revizyon Tarihi | |
| Sayfa No | 56 / 67 |

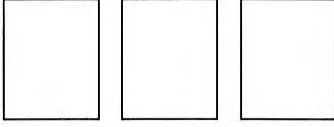


Siyah İkaz: Kesik kesik siren sesi ile veya radyo-tv. yayınıyla duyurulur. Radyoaktif serpinti veya kimyasal saldırı tehlikesi var demektir.

Evde iseniz: Kırmızı ve sarı alarmdaki gibi tedbirleri alıp sığınak türü yerlere girerek kendiniz koruyunuz. Kimyasal saldırılar için maske bulundurulması faydalıdır.

Açıkta iseniz: En yakın sığınma yerlerine gidiniz ve vücudunuzun açıkta kalan yerlerini örtünüz.

Fabrikada iseniz: Hemen çalıştığınız makineyi kapatıp, Elektrik şalteri ve doğalgaz vanalarını kapatıp hemen saklanabilmek için en yakın sığınma yerlerine, genel sığınaklara veya bodrum gibi sığınmaya elverişli yerlere gidiniz.



Beyaz ikaz : Tehlike geçti demektir. Radyo, televizyon, megafon vb. yollarla haber verilir. Bu işareti aldıktan sonra sığınma yerlerinden çıkabilirsiniz.

| | | |
|----------------------------------|----------------------------|----------------------------|
| HAZIRLAYAN (İŞ GÜVENLİĞİ UZMANI) | HAZIRLAYAN (İŞYERİ HEKİMİ) | ONAYLAYAN (İŞVEREN/VEKİLİ) |
| AYÇA İŞLER | AYHAN YİĞİT | ONUR ALEMDAR |

İŞ KAZASI TALİMATI

İş Kazasında Hareket Tarzı

Tüm görevlerde bulunan çalışanların iş kazası bildirim görev ve sorumluluğu vardır.

İş kazası oluştuğunda kazanın en yakınındaki çalışanlar, hangi görevde olurlarsa olsunlar çevrelerinde bir iş kazası olduğunu gördüklerinde;

- 1-Sesli olarak etraftan yardım isteyin, Acil Durum Koordinatörüne haber ver.
- 2-İş Kazası sonucunda herhangi bir yaralanma olması durumunda derhal Acil Durum İlk Yardım personeline haber ver.
- 3-En yakın sağlık kuruluşuna haber ver.
- 4-Kaza sonucu herhangi bir yaralanmanın yaşanmaması durumunda herhangi bir malzeme hasarı-maddi kayıp olup olmadığına bak, kaybın mevcut olması durumunda Acil Durum Koordinatörü maddi kaybın ne seviyede olduğunu belirler.
- 5-İş kazası sonucu herhangi bir ölüm olayının yaşanması durumunda Firma Yetkilisine olay haber verilir.
- 6-Olay yerinin etrafı çevrilir ve kimsenin bu bölgeye girmesine izin verilmez. 112 Acil Servisine, kolluk kuvvetlerine haber verilir. Yaşanan İş Kazasında ölen kazazedenin ailesine İşletme Yetkilileri tarafından haber verilir ve sonrasında cenaze işlemleri yapılır.
- 7-Yaşanan her türlü İş kazası sonrasında İşletme yetkilileri tarafından Kaza yerinde incelemeler yapılır ve kaza tutanağı tutulur, bu tür bir kazanın bir daha yaşanmaması için gerekli düzeltici faaliyetler belirlenir ve uygulamaya alınır.
- 8-Büyük ve önemli kazalarda haberleşme şemasına uygun olarak haberleşme sağlanır. Bu tür kazalarda öncelik **DEVLET HASTANELERİ**'DİR. Hastaneye gitmeden hastane aranarak kaza hakkında bilgi verilerek müdahale edip edemeyecekleri öğrenilerek hasta sevk edilir.

HAZIRLAYAN (İŞ GÜVENLİĞİ UZMANI)

AYÇA İŞLER

HAZIRLAYAN (İŞYERİ HEKİMİ)

AYHAN YİĞİT

ONAYLAYAN (İŞVEREN/VEKİLİ)

ONUR ALEMDAR

| | |
|-----------------|------------|
| Doküman No | 01 |
| Yayın Tarihi | 11.11.2020 |
| Revizyon No | |
| Revizyon Tarihi | |
| Sayfa No | 58 / 67 |

1. DURUM: Mesai saatlerinde (Pazar günü hariç) oluşan kazalarda;

Kazaya en yakın bulunan çalışanımız;

Acil durum koordinatörünü ve işvereni arayarak bildirimde bulunur.

2. DURUM: Pazar günü, mesai saatleri dışında ve genel tatil günlerinde oluşan kazalarda;

Kazaya en yakın bulunan çalışanımız;

Acil Durum Koordinatörüne, Acil Durum İrtibat Listesindeki Diğer Birimlere (Hızır Acil Ambulans'a, Firma Yetkilisine) bilgi verir.

İşveren / İşveren Vekilinin bilgisi dâhilinde, Karakol'a haber verir.

3. DURUM: Ölümle Sonuçlanan kazalarda; İlk yardım aracı ile gelen doktor ölümü bildirdiği andan itibaren ilgili makam gelene kadar hiçbir müdahalede bulunulmaz.

4. DURUM: Diğer Tüm kazalarda (hayati tehlikesi yüksekte, büyük müdahale gerektirmeyen kazalara kadar); hasta herhangi bir sağlık kuruluşuna götürülür.

Kaza, Acil Durum Koordinatörünün yetkilendirdiği İnsan Kaynakları Birimi tarafından yasaların gerektirdiği süre içinde Sosyal Güvenlik Kurumu'na İş Sağlığı ve Güvenliği Kurul Başkanı tarafından tutturulan İş Kazası Bildirim Formu ile bildirilir.

HAZIRLAYAN (İŞ GÜVENLİĞİ UZMANI)

AYÇA İŞLER

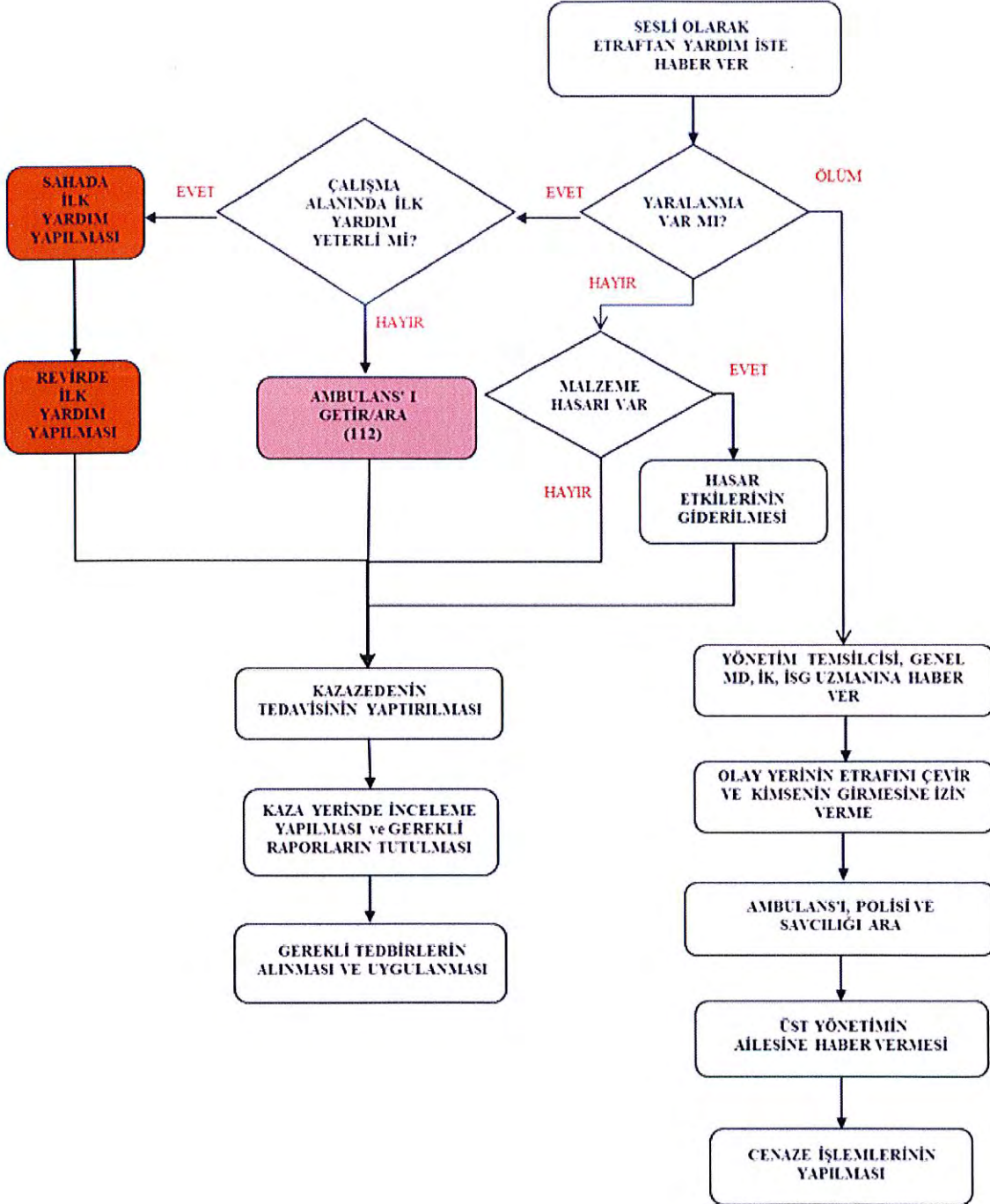
HAZIRLAYAN (İŞYERİ HEKİMİ)

AYHAN YİĞİT

ONAYLAYAN (İŞVEREN/VEKİLİ)

ONUR ALEMDAR

İŞ KAZASI MÜDAHALE PLANI



HAZIRLAYAN (İŞ GÜVENLİĞİ UZMANI)

AYÇA İŞLER

HAZIRLAYAN (İŞYERİ HEKİMİ)

AYHAN YİĞİT

ONAYLAYAN (İŞVEREN/VEKİLİ)

ONUR ALEMDAR

HIRSIZLIK MÜDAHALE PLANI

Herhangi bir Hırsızlık olayı yaşanması sonrasında;

- 1- Valilikten ve Emniyet Müdürlüğünden onaylı Sabotajlardan Korunma Planı uygulanır.
- 2- Kendinizin ve diğer personelin güvenliğini sağlayın.
- 3- Durum hakkında, Kolluk Kuvvetlerine haber verilir.
- 4- Hırsızlık yaptığını inanılan şüpheli kişi/kişileri izlemeye alın.
- 5- Şüpheli araç varsa cinsini, rengini ve plakasını tespit ediniz,
- 6- Durumu Acil Durum Koordinatörüne bildirin.

GAZ ZEHİRLENMESİ TALİMATI

Herhangi bir kişinin gaza maruz kaldığını gördüğünde;

- 1- Gaz zehirlenmesine neden olan etmeni etkisizleştir ve zehirlenen şahsı/shahısları ortamdan uzaklaştır. Farklı insanların bu bölgeye girişini engelle, çevrede ki insanlara bilgi ver.
- 2- En yakın sağlık kuruluşuna haber ver.
- 3- Ortamı havalandır.
- 4- Kıvılcım oluşumuna neden olacak ışıklandırma ve çağrı araçlarını kullanma ve/veya kullandırma.
- 5- Kazazedenin solunum sistemini kontrol et. Durmuşsa suni solunum yap. Kazazedeye yan yatış pozisyonu ver.(Bu uygulamaları ancak İlk Yardım Eğitimi almış, İlk Yardımcı personel uygulayabilir.)

HAZIRLAYAN (İŞ GÜVENLİĞİ UZMANI)

AYÇA İŞLER

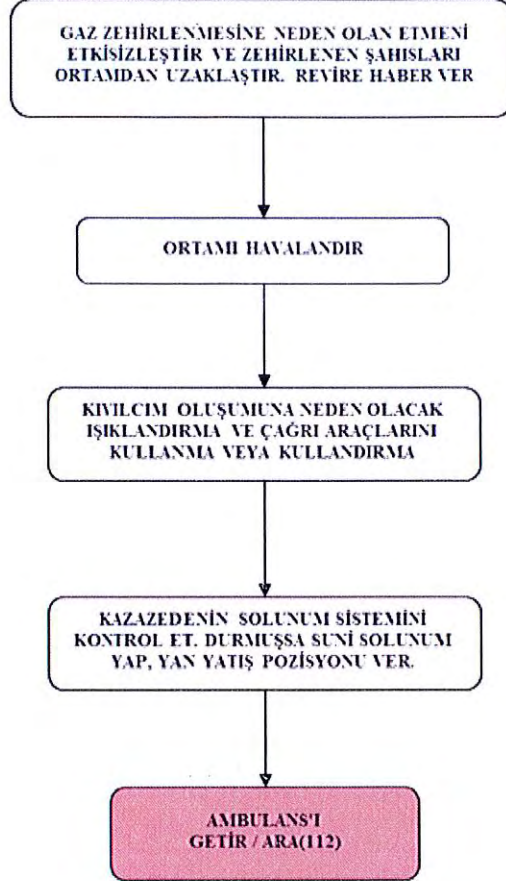
HAZIRLAYAN (İŞYERİ HEKİMİ)

AYHAN YİĞİT

ONAYLAYAN (İŞVEREN/VEKİLİ)

ONUR ALEMDAR

GAZ ZEHİRLENMESİ MÜDAHALE PLANI



HAZIRLAYAN (İŞ GÜVENLİĞİ UZMANI)

AYÇA İŞLER

HAZIRLAYAN (İŞYERİ HEKİMİ)

AYHAN YİĞİT

ONAYLAYAN (İŞVEREN/VEKİLİ)

ONUR ALEMDAR

YANIK TALİMATI

Herhangi bir kişide yanık olayının yaşandığını gördüğünde;

1- Kazazedeyi yanığa neden olan etmenden uzaklaştır. Çevrede ki diğer insanları da konu hakkında bilgilendir.

2- En yakın sağlık kuruluşuna haber ver.

3- Yanık şeklini belirle.

SU YANIKLARINDA;

1. Yanığa sebep olan yanma sebebini ve yanmayı durdur.

2. III. Derece yanıklar hariç yanan bölgeyi su ile soğut. Başka hiçbir müdahale de bulunmadan sağlık personeline devret.

3. El-kol-vücut üzerinde ki saat, yüzük, bileklik vb. varsa takıları ve giysileri çıkart.

4. Yanık II. Derece bir yanık ise yanan bölgede ki kabarcıkları patlatma. Yanık bölgenin üzerini temiz ve ıslak bez ile kapat. Sağlık ekiplerine devret.

5. Yanık I. Derece bir yanıkta ilkyardım yeterli. Gerekirse Sağlık Kuruluşuna yönlendir.

ALEV YANIKLARINDA;

1. Yanmayı durdur. Yanan Bölgenin üzerine örtü kapatarak söndür. Çevredeki diğer insanlara bilgi ver.

2. Giysiler deriye yapışmışsa çıkartmadan soğuk uygula (Su vb.).Yanık %20'yi geçerse hayati faaliyetlerin kontrolü ve müdahalesi için en yakın sağlık kuruluşuna haber ver.

KİMYASAL YANIKLARDA;

1. Yanmayı durdur. Kazazedeyi kimyasal ortamdaki uzaklaştır. Çevrede ki diğer insanlara bilgi ver.

2. Deri ve Gözde meydana gelen kimyasal yanıklarda yanık bölgesini bol su ile min. 15-20 dakika yıka. Eğer tek göz kimyasala bulaşmışsa diğer göze bulaşmasını engelleyecek şekilde yıka.

3. Kimyasal madde bulaşmış malzemeyi hemen kazazedenin üzerinden çıkart.

4. Yanık bölgesinin üzerine temiz bir bez kapayıp en yakın sağlık kuruluşuna haber ver.

HAZIRLAYAN (İŞ GÜVENLİĞİ UZMANI)

AYÇA İŞLER

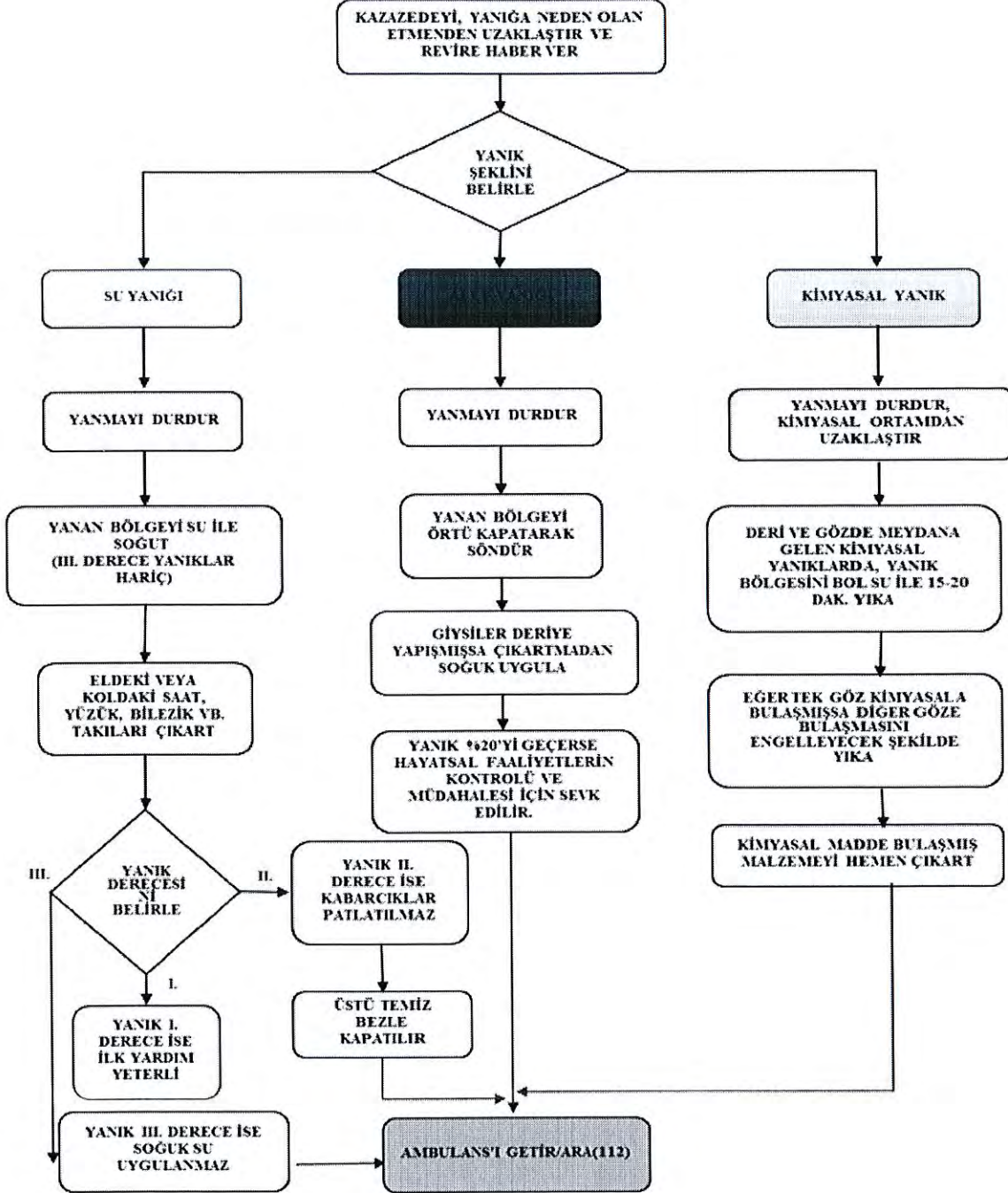
HAZIRLAYAN (İŞYERİ HEKİMİ)

AYHAN YİĞİT

ONAYLAYAN (İŞVEREN/VEKİLİ)

ONUR ALEMDAR

YANIK MÜDAHALE PLANI



HAZIRLAYAN (İŞ GÜVENLİĞİ UZMANI)

AYÇA İŞLER

HAZIRLAYAN (İŞYERİ HEKİMİ)

AYHAN YİĞİT

ONAYLAYAN (İŞVEREN/VEKİLİ)

ONUR ALEMDAR

| | |
|-----------------|------------|
| Doküman No | 01 |
| Yayın Tarihi | 11.11.2020 |
| Revizyon No | |
| Revizyon Tarihi | |
| Sayfa No | 64 / 67 |

TRAVMA TALİMATI

- 1- Travmaya uğrayan kişiye/kişilere zarar verebilecek dış etkenleri engelle ve en yakın sağlık kuruluşuna haber ver.
- 2- Travmaya uğrayan kişinin hayati faaliyetlerini kontrol et. Travmaya uğrayan bölgede kırık, çıkık var mı diye bak.
- 3- Kafa ve omurga travmalarında bilinç ve hafıza düzeyini devamlı sorular sorarak, kişi hakkında bilgiler alarak kontrol et.
- 4- Kusma, kafa şeklinde değişiklik, göz çevresinde morluk, kişide uyku hali, kulak veya burundan kan gelmesi, gözbebeklerinden birinin büyük birinin küçük olması durumlarını tespit et. Sağlık Ekipleri geldiğinde bu bilgileri onlara aktar.
- 5- Kazazede de herhangi bir omurga yaralanması olup olmadığını kontrol et. Eğer varsa sağlık ekipleri gelene kadar yaralıya kesinlikle hareket ettirme.
- 6- Kazazedenin vücudunda herhangi bir kırık olup olmadığını kontrol et. Eğer varsa sağlık ekipleri geldiğinde kırık tespit ettiğin yer hakkında sağlık ekiplerine bilgi ver. Kırık olan bölge sağlık ekipleri tarafından atele alınacak veya sabitlenecektir.
- 7- Kazazedenin vücudunda kanama veya kesik olup olmadığını tespit et. Bu durumda sağlık ekipleri gelene kadar kanama bölgesini temiz bir bez parçasıyla sıkı sıkı sar ve kanamayı durdurmaya çalış.

HAZIRLAYAN (İŞ GÜVENLİĞİ UZMANI)

AYÇA İŞLER

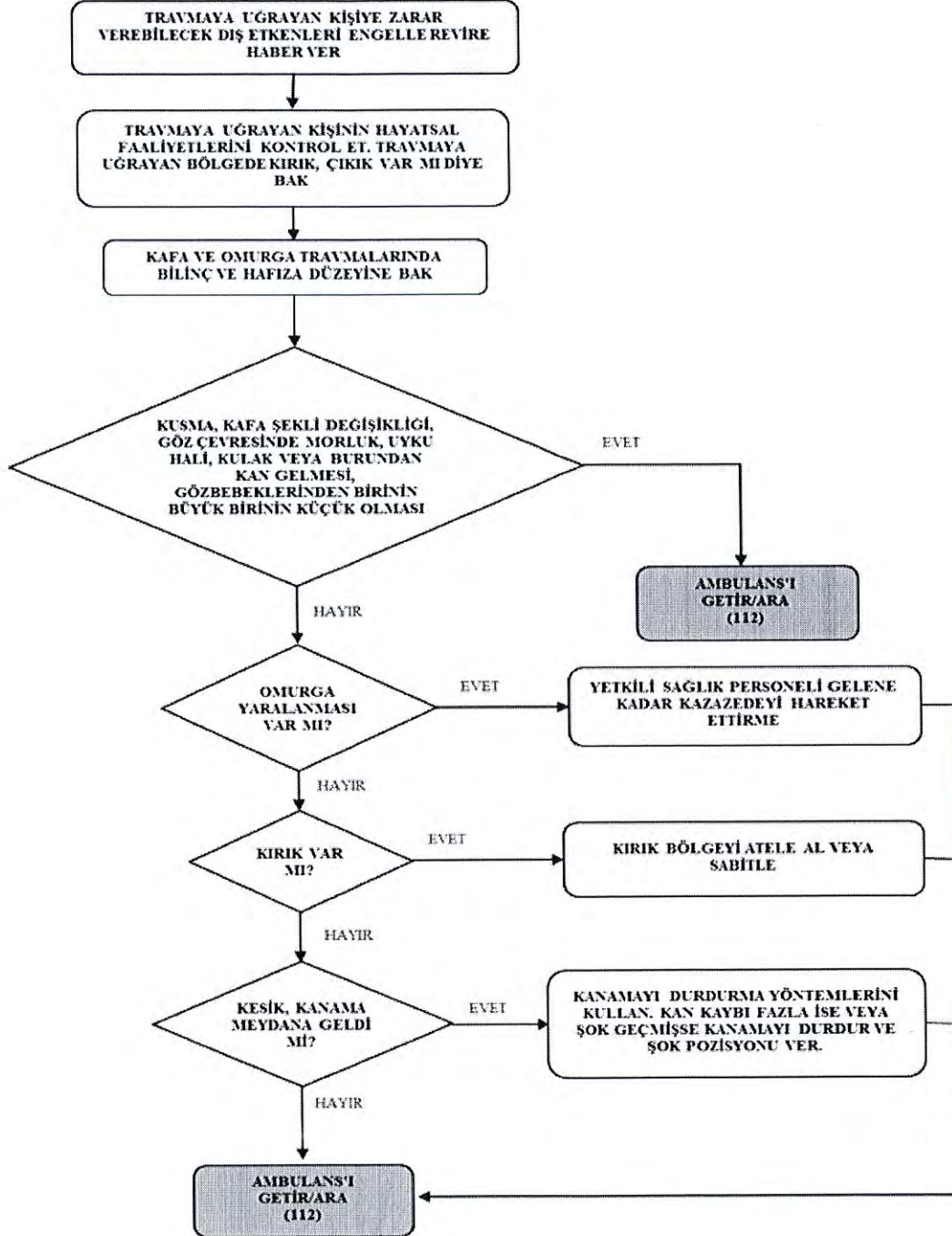
HAZIRLAYAN (İŞYERİ HEKİMİ)

AYHAN YİĞİT

ONAYLAYAN (İŞVEREN/VEKİLİ)

ONUR ALEMDAR

TRAVMA MÜDAHALE PLANI



HAZIRLAYAN (İŞ GÜVENLİĞİ UZMANI)

AYÇA İŞLER

HAZIRLAYAN (İŞYERİ HEKİMİ)

AYHAN YİĞİT

ONAYLAYAN (İŞVEREN/VEKİLİ)

ONUR ALEMDAR

| | |
|-----------------|------------|
| Doküman No | 01 |
| Yayın Tarihi | 11.11.2020 |
| Revizyon No | |
| Revizyon Tarihi | |
| Sayfa No | 66 / 67 |

DİKKAT!..

- **İŞ SAĞLIĞI VE İŞ GÜVENLİĞİ YÖNERGELERİNE, YAZILI KURALLARA KESİNLİKLE UYUNUZ.**
- **HER ÇALIŞAN KENDİ GÜVENLİĞİNDEN SORUMLUDUR.**
- **HİÇBİR İŞİMİZ HAYATIMIZI TEHLİKEYE SOKACAK KADAR ÖNEMLİ DEĞİLDİR.**
- **KAZAYA KAYNAKLIK EDEN TEHLİKELİ DURUMLARI ORTADAN KALDIRINIZ.**
- **DİKKATLİ ÇALIŞ, KAZA GELİYORUM DER.**
- **GÖRÜNMEZ KAZA SENİN GÖREMEDİĞİN VE İHMAL ETTİĞİNDİR.**
- **GÜVENLİ İŞ, SAĞLIKLI İŞÇİ, UYGAR BİR ÜLKE DEMEKTİR.**
- **O SENİ TOPRAKLAMADAN, SEN CİHAZINI TOPRAKLA.**
- **ELEKTRİK ÇARPMALARINDA, KAZALININ DURUMUNA GÖRE YAPILACAK SUNİ SOLUNUM VE / VEYA KALP MASAJI HAYAT KURTARIR.**
- **İŞ GÜVENLİĞİNİN BİTTİĞİ YERDE İLK YARDIM BAŞLAR**
- **GÖREV, YETKİ VE BİLGİN DIŞINDA İŞ YAPMA.**

HAZIRLAYAN (İŞ GÜVENLİĞİ UZMANI)

AYÇA İŞLER

HAZIRLAYAN (İŞYERİ HEKİMİ)

AYHAN YİĞİT

ONAYLAYAN (İŞVEREN/VEKİLİ)

ONUR ALEMDAR

ACİL NUMARALAR

JANDARMA

156

POLİS

155

YANGIN İHBAR

110

AMBULANS - İLK YARDIM

112

İŞYERİ HEKİMİ

BEA HASTANESİ

PERSONEL VE İDARİ İŞLER

İŞ GÜVENLİĞİ UZMANI

GÜVENLİK

AFET VE ACİL DURUM YÖNETİM MERKEZİ

122

HAZIRLAYAN (İŞ GÜVENLİĞİ UZMANI)

HAZIRLAYAN (İŞYERİ HEKİMİ)

ONAYLAYAN (İŞVEREN/VEKİLİ)

AYÇA İŞLER
ERZURUM ORTAK SAĞLIK
GÜVENLİK BİRİMİ
B Sınıfı İş Güvenliği Uzmanı
Ayça İŞLER
Sertifika No: 146221

AYHAN YİĞİT
Erzurum Ortak Sağlık Güvenlik Birimi
Dr. Ayhan YİĞİT
Enfeksiyon Hst. Uzmanı
İşyeri Hekimi
Sertifika No: 7440/92
Dip.No: 23462

ONUR ALEMDAR
ALEMDAR MÜHENDİSLİK
ELEKTRİK MEKANİK İNŞ.
TAAH. SAN. VE TİC. LTD. ŞTİ.
Mersis No: 4-2772-57
67/67